



Stefan Hüsemann, Christian Mühlethaler

---

# Schnittstellenbeschreibung e-dec Veranlagungsverfügung

## Nachrichtenfluss sowie XML Austauschformate edecReceiptRequest und edecReceiptResponse

---

**Projektname:** e-dec  
**Version:** 2.21  
**Datum:** 28.08.2017

Status                      in Arbeit                      in Prüfung                      genehmigt zur  
Nutzung  
                                                                           

Beteiligter Personenkreis	
Autoren:	Dr. Stefan Hüsemann (Shu), Christian Mühlethaler (Muc) Patrick Schweizer (pas) René Simon (SiR)
Genehmigung:	PL
Benützer/Anwender:	Projektgruppe, Zollkunden und Softwarelieferanten
zur Information/Kennntnis:	Projektgruppe e-dec

Änderungskontrolle, Prüfung, Genehmigung			
Wann	Version	Wer	Beschreibung
2008-03-06	0.1	Shu	Erstellung 1. Version. Kopieren der Inhalte aus Schnittstellendokumentation e-dec Zollanmeldung Version 0.5
			...
2008-09-05	1.0 (public)	Shu	Neue Schema Versionen 0.3 Änderungen dokumentiert (originalTraderIdentificationNumber entfernt) Kapitel 3.2: Neue Erklärungen zu requestorTraderIdentificationNumber Kapitel 3.3.4: neue RuleErrorType Abbildung Kapitel 4: neue Beispiele Kapitel 5: neue Schema Versionen

## Schnittstellenbeschreibung e-dec Veranlagungsverfügung

Änderungskontrolle, Prüfung, Genehmigung			
Wann	Version	Wer	Beschreibung
2009-01-08	1.1	Asw	Kapitel 2.4 hinzugefügt
2009-01-19	1.2	Dbr, Shu	EdecReceiptRequest und edecReceiptResponse von Version 0.3 auf 0.4 aktualisiert
2009-01-20	1.3	Dbr	Neues Element <i>traderName</i> in Element <i>receiptList</i> eingefügt Neues Kapitel 3.4 Darstellung der XML Veranlagungsverfügung als HTML Links auf EZV Website aktualisiert (neue Struktur EVZ Website)
2009-01-22	1.4	rsc	Kapitel 2.2 Protokoll Export überarbeitet. Details zu den einzelnen Schritten beschrieben inkl. Informationen zum Bezug über E-Mail Kanal
2009-01-28	1.41 (public)	rsc	Filename @RuleError changed
2009-02-23	1.42	tzu	Anpassungen Kapitel 3.4
2009-03-27	1.43	Lan	Anpassung receiptList Filename in Kapitel 2.2.1.3 VV Liste senden.
2009-05-15	1.5 (public)	Shu	Kapitel 3.3.6: Ergänzung der Informationen zum Signaturprüfprotokolls Kleinere formelle Korrekturen
2009-05-28	1.6 (public)	Shu	Teile des Kapitel 3.3.6 Digitale XML Signatur verschoben in Kapitel 2.2.3 Digitale Signatur prüfen (beim Zollkunden) Querverweis auf Abbildung 22 korrigiert Referenz zu Dokument „Empfehlungen für XML-Signaturprüfung“
2009-06-02	1.7	Dbr	EdecReceiptRequest und edecReceiptResponse von Version 0.4 auf 0.5 aktualisiert.
2009-08-12	1.8	Shu	Kapitel 2.2.1 Liste verfügbarer VV beziehen: Aktualisierung Abbildung 1. Beschränkung der Listen-Grösse eingeführt; Fall wird über Plausi-Fehler kommuniziert.
2009-08-21	1.9 (public)	Shu	Kapitel 2.2.3 Digitale Signatur prüfen: Im Protokoll muss zur Identifizierung des Belegs noch der Dokumenttyp geloggt werden.
2009-10-09	2.0	Pas	EdecReceiptRequest und edecReceiptResponse von Version 0.5 auf 0.6 aktualisiert.
2009-10-12	2.1	Mru	Ehemaliges Kapitel 3.3.3.1 (Elemente von TaxationDecisionImportType und TaxationDecisionExportType) zu 3.3.5 (Elemente von TaxationDecisionImportType, TaxationDecisionExportType und RefundImportType) umbenannt Kapitel 3.3.5 neue Beschreibung für Type AccountHolderType und AccountType hinzugefügt
2009-10-28	2.2	Mru	Anpassungen Element refundCustomDuties in refundCustomsDuties umbenannt.
2009-11-10	2.3	Pas	receiptInformation erweitert um Element accountNumber
2009-12-22	2.4	Pas	In der Struktur „dutyAndAdditionalTaxes/detail“ ein neues optionales Element „key“ für den Zusatzabgabenschlüssel eingefügt.
2010-01-03	2.5 (public)	Lan	Printscreens des Schema erneuert.
2010-02-19	2.6	Pas	Kapitel 3.4 zu Stylesheet erweitert.
2010-04-21	2.7 (public)	Lan, Shu	Abbildung 1 Diagramm für Bezug Liste ersetzt; Kapitel 2.2 Plausifehler Liste eingefügt; Infos zu Einschränkung Zeitspanne für Su-

## Schnittstellenbeschreibung e-dec Veranlagungsverfügung

Änderungskontrolle, Prüfung, Genehmigung			
Wann	Version	Wer	Beschreibung
			che über VV Liste; Kapitel 2.3 Empfehlungen für VV Bezug ergänzt.; Kapitel 3.6: Verionierung: XML Nachrichten mit unbekannter Schema Versionen werden mit der ältesten unterstützten Version validiert. Change History des Dokuments gekürzt
2010-05-20	2.8	Lan	Neuer Plausifehler V14 für annullierte Zollanmeldungen.
2010-09-26	2.9	Pas	Dokument überarbeitet für neue Schema Version EdecReceiptRequest 1.0 und edecReceiptResponse 1.0.
2011-05-18	2.10 (public)	Cef	Dokument überarbeitet für neue Schema Version EdecReceiptRequest 1.0 und edecReceiptResponse 1.0.
2014-04-04	2.11	pah	Dokument überarbeitet für neue Schema Version EdecReceiptRequest 2.0 und edecReceiptResponse 2.0. (Kap. 1.3, 2.2, 3, 4)
2014-05-01	2.12	pah	Anpassungen gemäss Feedback
2014-05-02	2.12	pah	Plausi-Liste gem. Feedback ergänzt
2014-05-20	2.13	pah	Kap 1.3 Links korrigiert, Kap 4.5/4.6 Beispiele korrigiert
2014-10-07	2.14	Kal	Feld <rate> in ReceiptResponse 2.0 bleibt unverändert. Plausis für Receipt 2.0 ergänzt.
2014-10-21	2.15	pah	Kap. 3.2 korrigiert (documentType → documentTypeList)
2015-06-23	2.16	sir	Dokument überarbeitet für neue Schema Version Receipt 3.0 (Kap. 1.3, 2.1.3, 2.2, 3.x, 4.x, 5.x)
2015-07-09	2.17	Sir	Anpassungen für Ausbesserungsverkehr (Kap. 4.5 und Abb. 17 GoodsItemType)
2015-08-14	2.18	mgr	Anpassungen nach Review
2015-09-04	2.19	mgr	<a href="mailto:ksc.helpdesk@ezv.admin.ch">ksc.helpdesk@ezv.admin.ch</a> durch <a href="mailto:ozd.servicecenter-ikt@ezv.admin.ch">ozd.servicecenter-ikt@ezv.admin.ch</a> ersetzt „Kunden Service Center“ durch „Service-Center IKT“ ersetzt
2015-09-28	2.20	mgr	RepairReason kein Pflichtfeld
2017-06-09	2.21	cb	Kap., 2.3 Guidelines zum Abrufen von Veranlagungsverfügungen, Entfernung des ungültigen Links <a href="http://www.ezv.admin.ch/zollanmeldung/05042/05047/05055/05058/">http://www.ezv.admin.ch/zollanmeldung/05042/05047/05055/05058/</a>

## Inhaltsverzeichnis

<b>1</b>	<b>Einführung.....</b>	<b>6</b>
1.1	Zweck des Dokuments .....	6
1.2	Aufbau und Inhalt des Dokuments .....	6
1.3	Referenzen .....	6
<b>2</b>	<b>Protokoll (Ausgetauschte Meldungen) .....</b>	<b>8</b>
2.1	Allgemeiner Ablauf.....	8
2.1.1	Liste verfügbarer Veranlagungsverfügungen beziehen .....	8
2.1.2	Veranlagungsverfügung beziehen .....	11
2.1.3	Digitale Signatur prüfen (beim Zollkunden) und Veranlagungsverfügung archivieren	14
2.2	Plausibilisierungsfehler im Bereich Veranlagungsverfügungen .....	15
2.3	Guidlines zum Abrufen von Veranlagungsverfügungen .....	16
<b>3</b>	<b>XML Schemas für Datenaustausch zwischen Zollkunden und EZV .....</b>	<b>17</b>
3.1	Kommentare und Erklärungen zu den Schemas .....	17
3.2	edecReceiptRequest: XML Schema zur Übermittlung einer Anfrage für Veranlagungsverfügungen .....	17
3.3	edecReceiptResponse: XML Schema zur Übermittlung einer Veranlagungsverfügung .....	18
3.3.1	Element receiptList.....	19
3.3.2	Element taxationDecisionCustomDuties und taxationDecisionVAT .....	19
3.3.3	Element taxationDecisionExport.....	21
3.3.4	Element refundCustomsDuties und refundVAT .....	22
3.3.5	Elemente von TaxationDecisionImportType, TaxationDecisionExportType und RefundImportType .....	24
3.3.6	Element receiptRequestRejection .....	30
3.3.7	Digitale XML Signatur .....	32
3.4	Darstellung der XML Veranlagungsverfügung als HTML .....	33
3.5	Publikation der Schemas .....	35
3.6	Versionierung der Schemas.....	36
<b>4</b>	<b>XML Beispiele.....</b>	<b>38</b>
4.1	Beispiel edecReceiptRequest für Liste (receiptList) .....	38
4.2	Beispiel edecReceiptResponse receiptList .....	38
4.3	Beispiel edecReceiptRequest für VV Export (receipt) .....	39
4.4	Beispiel edecReceiptResponse für VV Export (receipt) .....	39
4.5	Beispiel edecReceiptRequest für VVZ beziehen (receipt) .....	41
4.6	Beispiel edecReceiptResponse für VVZ .....	42
4.7	Beispiel edecReceiptResponse für VVM.....	44
4.8	Beispiel edecReceiptResponse für RBZ .....	47
4.9	Beispiel edecReceiptResponse für RBM .....	48
<b>5</b>	<b>Anhang .....</b>	<b>50</b>
5.1	Quellcode edecReceiptRequest XML Schema .....	50
5.2	Quellcode edecReceiptResponse XML Schema.....	50

## Abbildungsverzeichnis

Abbildung 1: Liste mit Informationen über abrufbare Veranlagungsverfügungen beziehen ..	9
Abbildung 2: Veranlagungsverfügung beziehen .....	12
Abbildung 3: edecReceiptRequest .....	17
Abbildung 4: edecReceiptResponse - receiptRequestResponse .....	18
Abbildung 5: Element receiptList .....	19
Abbildung 6: TaxationDecisionCustomDuties .....	21
Abbildung 7: TaxationDecisionExportType .....	22
Abbildung 8: refundCustomsDuties .....	23
Abbildung 9: DocumentInfoType .....	24
Abbildung 10: TransportMeansType .....	24
Abbildung 11: PreviousDocumentType .....	24
Abbildung 12: CustomsOfficeType .....	25
Abbildung 13: Element consignor - AddressType .....	25
Abbildung 14: Element Declarant .....	26
Abbildung 15: ValuationSummaryType .....	27
Abbildung 16: AccountType .....	27
Abbildung 17: GoodsItemType .....	28
Abbildung 18: ValuationDetailsType .....	29
Abbildung 19: ValuationDutyAndAdditionalTaxesDetailType .....	29
Abbildung 20: PermitType .....	30
Abbildung 21: AccountHolderType .....	30
Abbildung 22: ReceiptRequestRejectionType .....	30
Abbildung 23: XMLSchemaErrorType .....	31
Abbildung 24: RuleErrorType .....	32
Abbildung 25: XML Veranlagungsverfügung mit XSL Stylesheet als HTML dargestellt .....	34
Abbildung 26: Installation der Schriftarten Code128bWin und Code128bWinLarge als Administrator .....	35

# 1 Einführung

## 1.1 Zweck des Dokuments

Zweck dieses Dokuments ist es, die Schnittstelle für das Beziehen der Veranlagungsverfügungen im e-dec System zu definieren. Der Nachrichtenfluss zwischen Zollkunden und dem Zoll wird im Detail dargestellt. Die aktuelle Version der XML Schemas für die Übermittlung von Anfragen durch die Zollkunden und für die Rückmeldung vom Zoll werden beschrieben.

## 1.2 Aufbau und Inhalt des Dokuments

Im Kapitel 2 Protokoll (Ausgetauschte Meldungen) wird erklärt, wie die Nachrichten ausgetauscht werden.

Im Kapitel 3 XML Schemas für Datenaustausch zwischen Zollkunden und EZV werden die XML Schemas edecReceiptRequest und edecReceiptResponse beschrieben. Danach wird mit Hilfe von Grafiken der Aufbau der XML Schemas dokumentiert.

Im Kapitel 4 XML Beispiele sind zwei Dummy XML Instanzen von edecReceiptRequest und edecReceiptResponse zu finden.

Im Anhang ist der Quellcode der beiden XML Schemas aufgeführt.

## 1.3 Referenzen

Die folgenden Dokumente wurden für die Erstellung der XML Schemas berücksichtigt. Es werden auch ergänzende Dokumente aufgeführt.

Ref	Titel	Version
[1]	eCH-0018 „XML Best Practices“ <a href="http://www.ech.ch">http://www.ech.ch</a>	1.0
[2]	Change History XML Schema (Veränderungen von einer Schema Version zur nächsten)	6.9
[3]	XML Schema „edecReceiptRequest_v_#_#.xsd“ (Versionsname #_#)	3.0
[4]	Schema „edecReceiptResponse_v_#_#.xsd“ (Versionsname #_#)	3.0
[5]	Service Contract EdecReceiptService (Beschreibung der Kommunikationskanäle – Web Service und E-Mail)	1.5
[6]	W3C XML Signature Standard: XML-Signature Syntax and Processing, W3C Recommendation 12 February 2002 <a href="http://www.w3.org/TR/2002/REC-xmldsig-core-20020212/">http://www.w3.org/TR/2002/REC-xmldsig-core-20020212/</a>	2002
[7]	XML Schema edecResponse <a href="http://www.ezv.admin.ch/zollanmeldung/05042/05047/05055/05058/index.html?lang=de">http://www.ezv.admin.ch/zollanmeldung/05042/05047/05055/05058/index.html?lang=de</a>	4.0
[8]	OASIS Web Service Security: WSS Standard – Spezifikation <a href="http://www.oasis-open.org/committees/tc_home.php?wg_abbrev=wss">http://www.oasis-open.org/committees/tc_home.php?wg_abbrev=wss</a>	1.1
[9]	XSL Stylesheet zur Darstellung der edecReceiptResponse als HTML <a href="http://www.ezv.admin.ch/pdf_linker.php?doc=edecReceiptResponse_style_sheet_v_3_0">http://www.ezv.admin.ch/pdf_linker.php?doc=edecReceiptResponse_style_sheet_v_3_0</a>	3.0

## Schnittstellenbeschreibung e-dec Veranlagungsverfügung

[10]	Beispiel der XML Veranlagungsverfügung mit Referenz auf das Stylesheet <a href="http://www.ezv.admin.ch/zollanmeldung/05042/05047/05055/05058/index.html">http://www.ezv.admin.ch/zollanmeldung/05042/05047/05055/05058/index.html</a>	3.0
[11]	Barcode Schrift Code128b: <a href="http://freebarcodefonts.dobsonsw.com/">http://freebarcodefonts.dobsonsw.com/</a>	-
[12]	Empfehlungen für XML-Signaturprüfung <a href="http://www.ezv.admin.ch/zollanmeldung/05042/05047/05055/05059/index.html?lang=de">http://www.ezv.admin.ch/zollanmeldung/05042/05047/05055/05059/index.html?lang=de</a>	0.3

## 2 Protokoll (Ausgetauschte Meldungen)

In diesem Abschnitt wird der Ablauf des Nachrichtenaustausches zwischen dem System des Zollkunden und e-dec erläutert.

Der Nachrichtenaustausch erfolgt alternativ über Web Services oder E-Mail.

Informationen zu den Kommunikationskanälen sind im Dokument „Service Contract EdecReceiptService“ [5] zu finden.

### 2.1 Allgemeiner Ablauf

Der Zollkunde schickt ein XML (eine Instanz von `edecReceiptRequest`) an das System e-dec, um eine Veranlagungsverfügung abzurufen. Als Antwort bekommt er im Erfolgsfall ein XML des Schemas `edecReceiptResponse`.

In diesem Kapitel wird der Bezug einer Export Veranlagungsverfügung beispielhaft beschrieben. Dieser Ablauf gilt aber auch für den Bezug von Import Veranlagungsverfügungen und Rückerstattungen.

#### 2.1.1 Liste verfügbarer Veranlagungsverfügungen beziehen

Abbildung 1 zeigt den Nachrichtenaustausch beim Beziehen von Informationen über abrufbare Veranlagungsverfügungen. Der Zollkunde kann die Liste nach bestimmten Suchkriterien einschränken (z.B. Auflistung aller noch nicht abgerufenen Veranlagungsverfügungen).



## Schnittstellenbeschreibung e-dec Veranlagungsverfügung

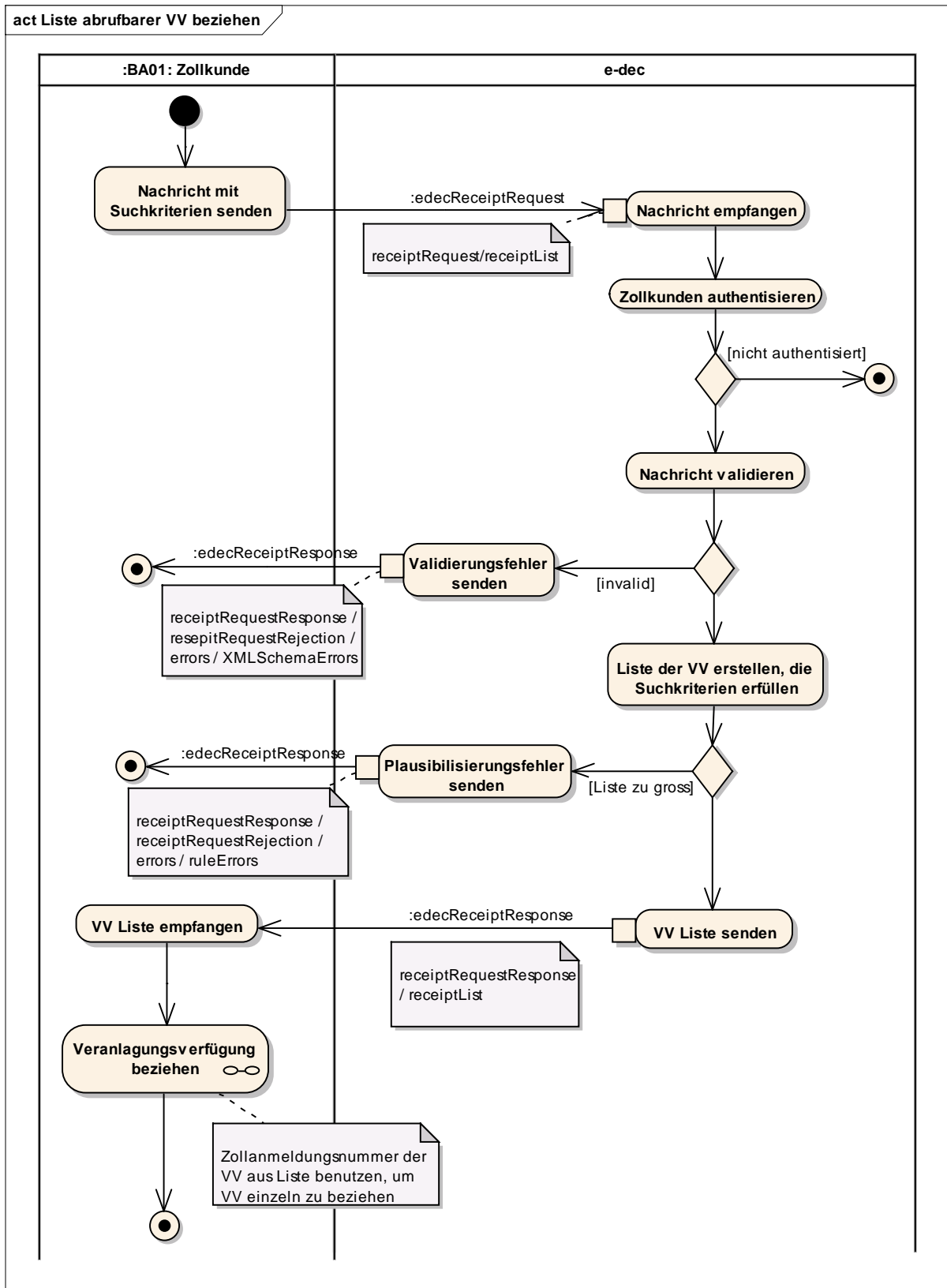


Abbildung 1: Liste mit Informationen über abrufbare Veranlagungsverfügungen beziehen

Der Zollkunde schickt die Anfrage im `edecReceiptRequest` Format mit dem Element `receiptRequest/receiptList` (im SOAP Body beim Web Service oder als MIME Attachment beim E-Mail).

## Schnittstellenbeschreibung e-dec Veranlagungsverfügung

### 2.1.1.1 Zollkunden authentisieren - Authentisierung nicht OK

Falls der Absender der Anfrage nicht bekannt ist, bekommt er keine Rückmeldung.

### 2.1.1.2 Nachricht validieren – XMLSchema Validierungsfehler senden (XMLSchema-Errors)

E-dec schickt die Ablehnung wegen XMLSchema Validierungsfehler als Antwort mit einem (beim Web Service) oder zwei Teilen (nur bei E-Mail Kanal) zurück (siehe Abbildung 1 oder Abbildung 2 send validation errors):

- edecReceiptResponse Format mit der Fehlermeldung im *XMLSchemaErrors* Element (Sowohl beim Web Service wie beim E-Mail Kanal wird eine SOAP Nachricht zurückgeschickt. Der SOAP Body enthält die edecReceiptResponse, der SOAP Header enthält die digitale Signatur. E-Mail Attachment Name: edecReceiptResponse\_XMLSchemaErrors.xml)

Für E-Mail Kanal:

- Zweites Attachment mit Original-Nachricht, die abgelehnt wurde (Attachment Name: gleich wie Original).
- Mail Subject: "Message rejected by e-dec because validation failed"
- Mail Body: "Es wurde ein Fehler in der Zollanmeldung gefunden. Bitte entnehmen Sie die Details aus der ebenfalls angehängten Fehlermeldung.  
Die Anfrage wurde nicht verarbeitet.  
Diese Nachricht wurde automatisch generiert. Bitte antworten Sie nicht auf dieses Mail.  
Bei Fragen wenden Sie sich bitte an das Service-Center IKT der Eidgenössischen Zollverwaltung: [ozd.servicecenter-ikt@ezv.admin.ch](mailto:ozd.servicecenter-ikt@ezv.admin.ch)."

### 2.1.1.3 Liste der VV erstellen, die Suchkriterien erfüllen

Die Metadaten über die VV, welche die Suchkriterien erfüllen und vom Zollkunden bezogen werden können, werden zusammengestellt.

### 2.1.1.4 Plausibilisierungsfehler senden

Für eine Liste der möglichen Plausibilisierungsfehler siehe Kapitel 2.2 Plausibilisierungsfehler im Bereich Veranlagungsverfügungen.

E-dec schickt eine Antwort zurück. Diese enthält Informationen zur Ablehnung wegen Plausibilisierungsfehlern.

- edecReceiptResponse Format mit Details zu allen gefundenen Fehlern im Element *ruleErrors* (Sowohl beim Web Service wie beim E-Mail Kanal wird eine SOAP Nachricht zurückgeschickt. Der SOAP Body enthält die edecReceiptResponse, der SOAP Header enthält die digitale Signatur. Der E-Mail Attachment Name ist wie folgt zusammengesetzt: *platform\_xmlDocumentType\_ruleErrors\_documentType\_requestorTraderIdentificationNumber\_dateTime.xml*  
z.B. *e-dec\_edecReceiptResponse\_ruleErrors\_taxationDecisionExport\_2568\_20090120152015.xml*)

Für E-Mail Kanal:

- Mail Subject: "Message rejected by e-dec because of rule error"
- Mail Body: " Es wurde ein Fehler in der angehängten Zollanmeldung gefunden. Bitte entnehmen Sie die Details aus der ebenfalls angehängten Fehlermeldung.  
Die Anfrage wurde nicht verarbeitet.  
Diese Nachricht wurde automatisch generiert. Bitte antworten Sie nicht auf dieses Mail.  
Bei Fragen wenden Sie sich bitte an das Service-Center IKT der Eidgenössischen Zollverwaltung: [ozd.servicecenter-ikt@ezv.admin.ch](mailto:ozd.servicecenter-ikt@ezv.admin.ch)."

## Schnittstellenbeschreibung e-dec Veranlagungsverfügung

### 2.1.1.5 VV Liste senden

Wenn eine Anfrage fehlerfrei verarbeitet wird, kommt eine Annahme-Meldung zurück (siehe Abbildung 1).

Die Antwort sieht folgendermassen aus:

- edecReceiptResponse Format mit dem Element *receiptList* (sowohl beim Web Service wie beim E-Mail Kanal wird eine SOAP Nachricht zurückgeschickt. Der SOAP Body enthält die edecReceiptResponse, der SOAP Header enthält die digitale Signatur. Der E-Mail Attachment Name ist wie folgt zusammengesetzt: *platform\_xmlDocumentType\_receiptType\_requestorTraderIdentificationNumber* z.B. *e-dec\_receiptResponse\_receiptList\_2568.xml*).

Für E-Mail Kanal:

- Mail Subject: "Message processed by e-dec"
- Mail Body: "Diese Nachricht wurde automatisch generiert. Bitte antworten Sie nicht auf dieses Mail.  
Bei Fragen wenden Sie sich bitte an das Service-Center IKT der Eidgenössischen Zollverwaltung: [ozd.servicecenter-ikt@ezv.admin.ch](mailto:ozd.servicecenter-ikt@ezv.admin.ch)."

### 2.1.2 Veranlagungsverfügung beziehen

Die Abbildung 2 zeigt die ausgetauschten Nachrichten beim Abrufen der Veranlagungsverfügung.

## Schnittstellenbeschreibung e-dec Veranlagungsverfügung

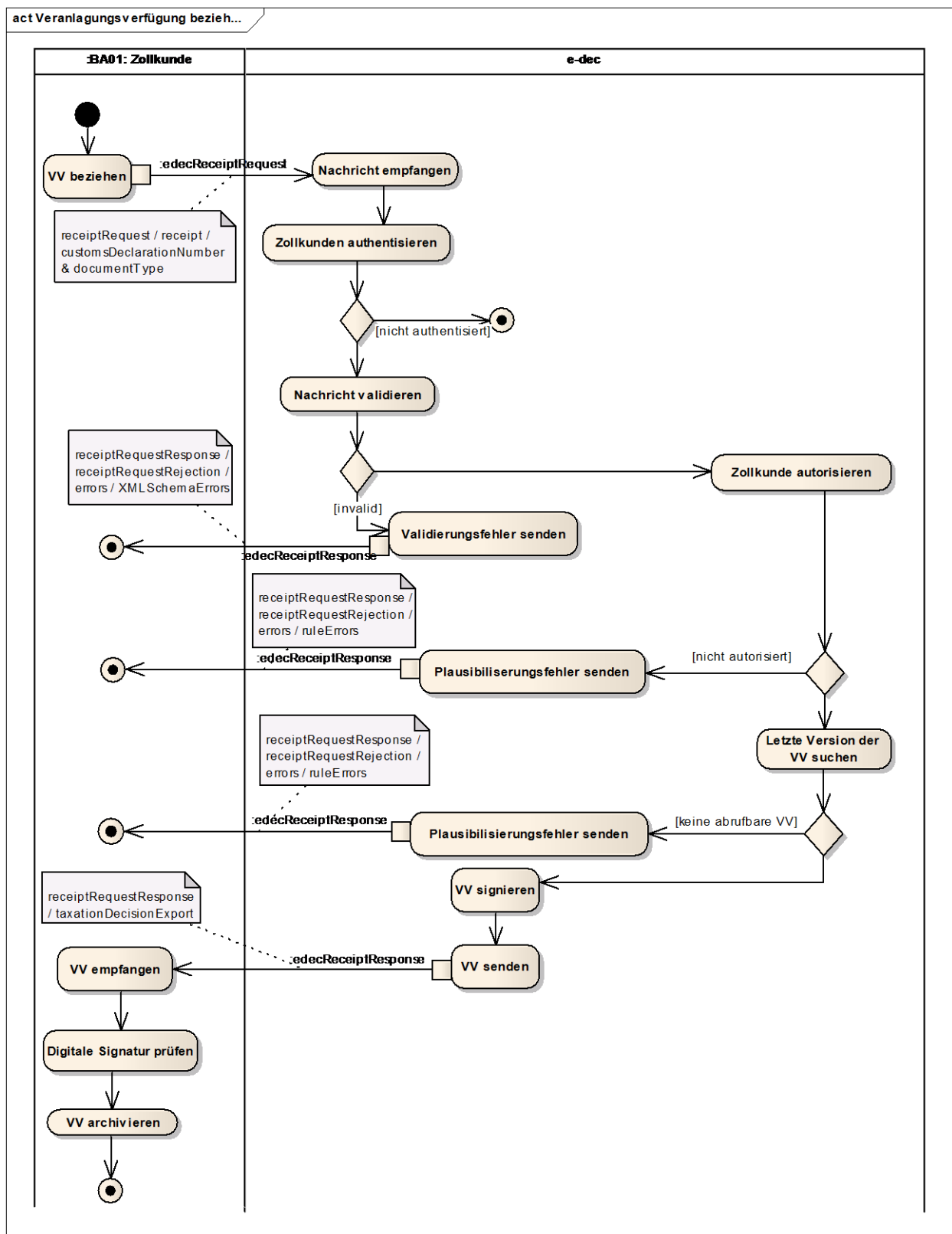


Abbildung 2: Veranlagungsverfügung beziehen

Der Zollkunde schickt Daten im edecReceiptRequest Format mit dem Element *receiptRequest/receipt* (im SOAP Body beim Web Service oder als MIME Attachment beim E-Mail). Die Zollanmeldungsnummer (*customsDeclarationNumber*) und der Dokumenttyp (*documentType*, z.B. *taxationDecisionExport*) müssen mitgegeben werden.

## Schnittstellenbeschreibung e-dec Veranlagungsverfügung

### 2.1.2.1 Zollkunden authentisieren - Authentisierung nicht OK

Falls der Absender der Anfrage nicht bekannt ist, bekommt er keine Rückmeldung.

### 2.1.2.2 Zollkunde autorisieren – Authorisierung nicht OK

Wenn der Zollkunde nicht berechtigt ist, die gewünscht Veranlagungsverfügung abzurufen, wird dies in Form einer Plausi-Fehlermeldung (*ruleErrors*) zurückgemeldet.

### 2.1.2.3 Übermittlung der Ablehnung wegen Plausibilisierungsfehler (*ruleErrors*)

Enthält die Einfuhrzollanmeldung fachliche Fehler, werden Plausibilisierungsfehler zurückgemeldet (siehe Abbildung 1 oder Abbildung 2).

E-dec schickt eine Antwort zurück. Diese enthält Informationen zur Ablehnung wegen Plausibilisierungsfehlern.

- edecReceiptResponse Format mit Details zu allen gefundenen Fehlern im Element *ruleErrors* (Sowohl beim Web Service wie beim E-Mail Kanal wird eine SOAP Nachricht zurückgeschickt. Der SOAP Body enthält die edecReceiptResponse, der SOAP Header enthält die digitale Signatur. Der E-Mail Attachment Name ist wie folgt zusammengesetzt: *platform\_xmlDocumentType\_ruleErrors\_documentType\_requestorTraderIdentificationNumber\_dateTime.xml*  
z.B. *e-dec\_edecReceiptResponse\_ruleErrors\_taxationDecisionExport\_2568\_20090120152015.xml*)

Für E-Mail Kanal:

- Mail Subject: "Message rejected by e-dec because of rule error"
- Mail Body: " Es wurde ein Fehler in der angehängten Zollanmeldung gefunden. Bitte entnehmen Sie die Details aus der ebenfalls angehängten Fehlermeldung.  
Die Anfrage wurde nicht verarbeitet.  
Diese Nachricht wurde automatisch generiert. Bitte antworten Sie nicht auf dieses Mail.  
Bei Fragen wenden Sie sich bitte an das Service-Center IKT der Eidgenössischen Zollverwaltung: [ozd.servicecenter-ikt@ezv.admin.ch](mailto:ozd.servicecenter-ikt@ezv.admin.ch)."

### 2.1.2.4 Veranlagungsverfügung senden

Wenn eine Anfrage fehlerfrei verarbeitet wird, kommt eine Annahme-Meldung zurück (siehe Abbildung 2).

Die Antwort sieht folgendermassen aus:

- edecReceiptResponse Format mit dem Element *receipt* (Sowohl beim Web Service wie beim E-Mail Kanal wird eine SOAP Nachricht zurückgeschickt. Der SOAP Body enthält die edecReceiptResponse, der SOAP Header enthält die digitale Signatur. Der E-Mail Attachment Name ist wie folgt zusammengesetzt: *platform\_DocumentType\_receiptType\_documentType\_documentNumber\_version\_traderIdentificationNumber\_declarantNumber.xml* z.B. *e-dec\_receiptResponse\_receipt\_taxationDecisionVAT\_09CHEE000000485198\_1\_2586\_1.xml*).

Für E-Mail Kanal:

- Mail Subject: "Message processed by e-dec"
- Mail Body: "Diese Nachricht wurde automatisch generiert. Bitte antworten Sie nicht auf dieses Mail.  
Bei Fragen wenden Sie sich bitte an das Service-Center IKT der Eidgenössischen Zollverwaltung: [ozd.servicecenter-ikt@ezv.admin.ch](mailto:ozd.servicecenter-ikt@ezv.admin.ch)."

## Schnittstellenbeschreibung e-dec Veranlagungsverfügung

### 2.1.3 Digitale Signatur prüfen (beim Zollkunden) und Veranlagungsverfügung archivieren

Der Empfänger der elektronischen Veranlagungsverfügung ist von Gesetzes wegen verpflichtet, die digital signierte Veranlagungsverfügung zu archivieren.

Ausserdem muss die digitale Signatur geprüft werden. Die Prüfungsprotokolle sind ebenfalls zu archivieren.

Nach Empfang der Antwort muss der Zollkunde die digitale Signatur der Veranlagungsverfügung prüfen, um sicherzustellen, dass die Daten nicht verändert wurden und die Veranlagungsverfügung tatsächlich von der Eidgenössischen Zollverwaltung ausgestellt wurde.

Das Prüfungsprotokoll soll darüber Auskunft geben, ob eine Signaturprüfung durchgeführt wurde und was das Ergebnis war.

Es wird empfohlen, die folgenden Informationen im Protokoll der Signaturprüfung festzuhalten<sup>1</sup>:

- Datum und Zeit der Signaturprüfung
- Eine eindeutige Identifikation der eVV (Nr. und Version der eVV im Element *DocumentInformationType/documentNumber* und *DocumentInformationType/documentVersion* und *DocumentInformationType/documentType*)
- Bericht über die Prüfung der Integrität der eVV (Prüfung der eVV im SOAP Body mit Hilfe des im SOAP Header enthaltenen e-dec Zertifikats)
- Bericht über die Prüfung der Gültigkeit des Zertifikats zum Signaturerstellungsdatum (Ablaufdatum des e-dec Zertifikats und Prüfung der Certificate Revocation List)
- Bericht über die Prüfung des Absenders (Sicherstellung, dass das in der SOAP Nachricht gesendete Zertifikat von der EZV stammt. Diese Prüfung erfolgt mit Hilfe der Prüfung der Certificate Chain unter Berücksichtigung des zum Signatur-Zeitpunkt gültigen Certificate Authority Zertifikats (Swiss Government Regular CA 01))

Als Prüfprotokoll kann eine Text-Datei verwendet werden (z.B. XML, ASCII, CSV, TXT).

Die digitale Signatur ist WS-Security Standardkonform im SOAP Header der edecReceiptResponse XML Nachricht enthalten. Die Signatur signiert den SOAP Body.

Zur Prüfung können Web Service Stacks verwendet werden, die WS-Security unterstützen.

Die folgenden Libraries unterstützen WS-Security (Liste nicht abschliessend)

- Microsoft Web Service Enhancements (siehe z.B. <http://msdn.microsoft.com/en-us/library/ms996951.aspx> -> Verifying the Digital Signature)
- Java:

---

<sup>1</sup> Die Eidgenössische Steuerverwaltung ESTV macht keine Vorgabe über den genauen Inhalt und die Form des Protokolls.

## Schnittstellenbeschreibung e-dec Veranlagungsverfügung

- IAIK Crypto Kits ([http://jce.iaik.tugraz.at/sic/products/xml\\_security](http://jce.iaik.tugraz.at/sic/products/xml_security))
- WSS4J (open source <http://ws.apache.org/wss4j/>)

OpenSSL kann nicht für die Signaturprüfung benutzt werden. Das Tool funktioniert für die Signaturprüfung mit SMIME (E-Mails).

Informationen über die digitale Signatur sind auch im Dokument *Service Contract EdecReceiptService* [5] zu finden. Eine Liste von Toolkits zur Überprüfung digitaler Signaturen sowie eine Beispiel-Implementierung sind im Dokument *Empfehlungen für XML-Signaturprüfung* [15] zu finden.

## 2.2 Plausibilisierungsfehler im Bereich Veranlagungsverfügungen

Die folgenden Fehler können von e-dec als Plausibilisierungsfehler (plausiError) zurückgeschickt werden:

Nr.	Beschreibung
V1	Die Zollanmeldung mit der gesuchten Nummer konnte nicht gefunden werden.
V2	Die gesuchte Zollanmeldung ist noch nicht im erlaubten Status.
V3	Das Zeitfenster, in der das Dokument abgeholt werden kann, ist abgelaufen.
V4	Der angegebene Dokumenttyp wird noch nicht unterstützt.
V5	Die Spediteurnummer (declarant/traderIdentificationNumber) und/oder die Versender TIN-Nummer (consignor/traderIdentificationNumber) der gefundenen Zollanmeldung stimmen nicht mit der TIN des Bezugsberechtigten (requestorTraderIdentificationNumber) überein
V6	Das Startdatum (receiptList/dateRange/startDate) ist grösser als das Enddatum (receiptList/dateRange/endDate)
V7	Kasse TCPOS darf nur Dokumente von Barzahler abholen.
V8	Für Kasse TCPOS wird nur der Status unread unterstützt.
V9	Die receiptListResponse ist grösser als das technisch verarbeitbare Maximum von e-dec. Bitte verfeinern Sie ihren receiptListRequest.
V10	Die MWST-Belege wurden nicht neu ausgestellt und können daher nicht bezogen werden.
V11	Die Kombination der Zollanmeldung mit dem angefragten Dokumenttyp ist nicht gültig.
V12	Der Zeitraum in dem die Listenanfrage durchgeführt werden soll ist zu gross. Bitte schränken Sie Ihren Suchzeitraum zwischen Start- und Enddatum ein. Bemerkung: bei der VV Listenanfrage darf die Zeitspanne im Element <i>dateRage</i> nicht grösser als 10 Tage sein. Falls nur Export-Dokumente gesucht werden, darf die <i>dateRage</i> nicht grösser als 30 Tage sein.
V13	Die angegebene Versionsnummer ist nicht die neuste Version dieser Zollanmeldung. Export Veranlagungsverfügungen können nur für die neuste Version der Zollanmeldung bezogen werden.
V14	Zolldokumente der angeforderten Zollanmeldungsversion existieren nicht, die Zollanmeldung wurde annulliert.
V18	Pflichtfelder ReceiptListe Die Felder Rolle, Sped-Nr./TIN/UID (requestorTraderIdentificationNumber), Dokumenttyp und das Ausstellungsdatum (von-bis) dürfen nicht null
V19	Kontoinhaber nur mit Kontonummer Wenn Rolle = Kontoinhaber, dann darf die Kontonummer nicht leer sein.
V20	Kontoinhaber nur Import Wenn Rolle = Kontoinhaber, dann dürfen nur Import Dokumente und eZAVV Import Dokumente bezogen werden.

## Schnittstellenbeschreibung e-dec Veranlagungsverfügung

V21	Kontoinhaber ohne Versender Wenn Rolle = Kontoinhaber, dann darf der Versender nicht angegeben werden.
V22	Zollanmelder Import Wenn Rolle = Zollanmelder und Dokumenttyp Import oder eZAVV Import, dann darf der Versender nicht angegeben werden.
V23	Zollanmelder Export Wenn Rolle = Zollanmelder und Dokumenttyp Export oder eZAVV Export, dann darf das Konto nicht angegeben werden.
V24	Versender Export Wenn Rolle = Versender, dann nur Export und eZAVV Export Dokumente.
V25	Versender ohne Filter Wenn Rolle = Versender, dann darf weder die Kontonummer, noch der Versender (im Feld ExporteurTIN) angegeben werden.
V26	Kasse nur intern Wenn Rolle = Kasse, dann muss Spednr/TIN/UID = (1000095;9088;CH1372;)
V27	Kasse nur Import Dokumente Wenn Rolle = Kasse, dann dürfen nur Import und eZAVV Import Dokumente.
V28	Kasse mit Zollstellennr Wenn Rolle = Kasse dann muss Zollstellennummer angegeben werden.
V29	Zollstellennummer nur intern (Kasse) Wenn Rolle != Kasse, dann darf die Zollstellennummer nicht angegeben werden.
V30	ReceiptSchema 3.0: Der Abfragezeitraum zwischen von - bis Datum darf nicht grösser als 10 Tage sein.
V31	Für den Abfragezeitraum ist das Konto keinem Inhaber zugewiesen oder der Inhaber ist nicht zur elektronischen Abholung der Dokumente berechtigt.
V32	Für den Abfragezeitraum ist das Konto zur Abholung der Dokumente nicht auf elektronischen Bezug eingestellt.

## 2.3 Guidelines zum Abrufen von Veranlagungsverfügungen

Bitte beachten sie die technischen Guidelines für den eVV-Bezug bei „weitere Infos“ unter [http://www.ezv.admin.ch/zollanmeldung/05042/05047/05055/05058/index.html?download=NHZLpZeg7t,lnp6l0NTU042l2Z6ln1acy4Zn4Z2qZpnO2Yug2Z6gpJCDfIN6e2ym162epYbg2c\\_JjKbNoKSn6A--](http://www.ezv.admin.ch/zollanmeldung/05042/05047/05055/05058/index.html?download=NHZLpZeg7t,lnp6l0NTU042l2Z6ln1acy4Zn4Z2qZpnO2Yug2Z6gpJCDfIN6e2ym162epYbg2c_JjKbNoKSn6A--)



### 3 XML Schemas für Datenaustausch zwischen Zollkunden und EZV

#### 3.1 Kommentare und Erklärungen zu den Schemas

In diesem Abschnitt werden die edecReceiptRequest und edecReceiptResponse XML Schemas in graphischer Form dargestellt. Die Abbildungen basieren auf der Version 3.0 der Schemas (Stand Juli 2015).

#### 3.2 edecReceiptRequest: XML Schema zur Übermittlung einer Anfrage für Veranlagungsverfügungen

Die Schema Location dieser Version lautet:

xsi:schemaLocation="http://www.e-dec.ch/xml/schema/edecReceiptRequest/v3  
http://www.ezv.admin.ch/pdf\_linker.php?doc=edecReceiptRequest\_v\_3\_0".

Dieses Schema definiert die XML Instanzen zur Übermittlung von Anfragen für Veranlagungsverfügungen. Es kann entweder eine Liste mit Meta-Informationen über Veranlagungsverfügungen oder eine einzelne Veranlagungsverfügung abgerufen werden.

In einem *receiptRequest* (siehe Abbildung 3) muss der Bezüger seine Identifikationsnummer (*requestorTraderIdentificationNumber*) angeben. Mit Hilfe dieser TIN wird geprüft, ob der Zollkunde bekannt ist (Authentisierung).

Ein Bezüger kann nur Veranlagungsverfügungen zu Zollanmeldungen abrufen, die von ihm deklariert wurden und/oder bei denen er als Beteiligter (Versender/ Ausfühler) aufgeführt ist:

- Im ersten Fall muss *requestorTraderIdentificationNumber* gleich *declarant/traderIdentificationNumber* in der Original-Zollanmeldung sein.
- Im zweiten Fall muss *requestorTraderIdentificationNumber* gleiche *consignor/traderIdentificationNumber* in der Original-Zollanmeldung sein.

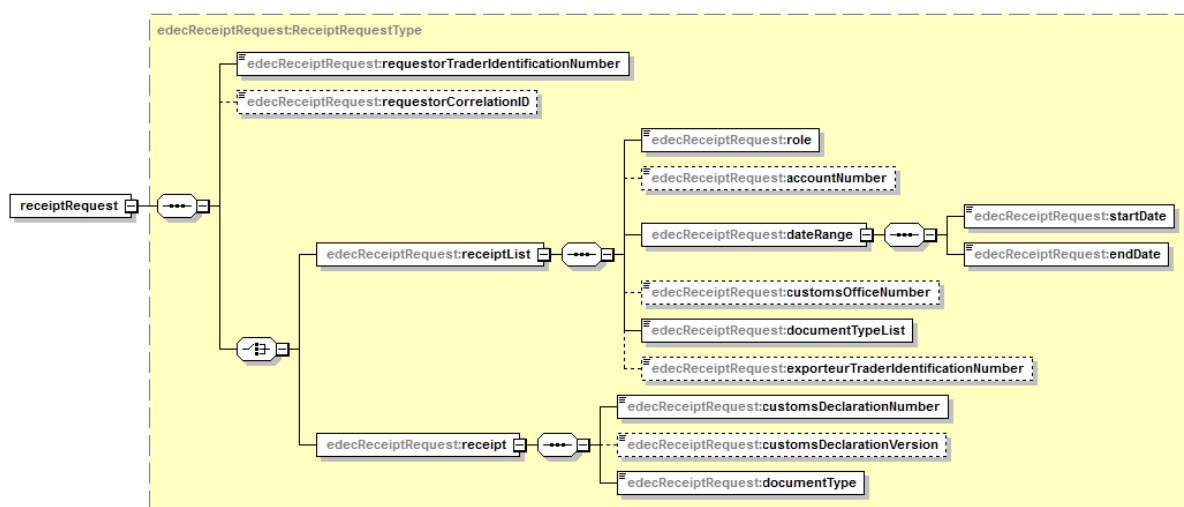


Abbildung 3: edecReceiptRequest

## Schnittstellenbeschreibung e-dec Veranlagungsverfügung

Es kann entweder ein *receipt* oder ein *receiptList* Element geben.

Soll eine Liste mit Meta-Informationen über bestimmte Veranlagungsverfügungen abgerufen werden, muss das Element *receiptList* benutzt werden. Es können verschiedene Suchkriterien mitgegeben werden. Eine Zeitspanne (*dateRange*) muss zwingend angegeben werden, ebenso die Rolle (*role*) und der gesuchte Dokumenttyp (*documentTypeList*). Alle weiteren Suchkriterien sind optional. Die Zeitspanne muss bestimmte Regeln erfüllen, sonst wird ein Plausi-Fehler zurückgegeben (siehe Kapitel 2.2 Plausibilisierungsfehler im Bereich Veranlagungsverfügungen).

Soll eine Veranlagungsverfügung bezogen werden, muss das Element *receipt* gesetzt werden. Es kann immer nur ein Dokument pro Abfrage bezogen werden.

### 3.3 edecReceiptResponse: XML Schema zur Übermittlung einer Veranlagungsverfügung

Die Schema Location dieser Version lautet:

```
xsi:schemaLocation="http://www.e-dec.ch/xml/schema/edecReceiptResponse/v3  
http://www.ezv.admin.ch/pdf_linker.php?doc=edecReceiptResponse_v_3_0".
```

Ein Dummy Beispiel XML Dokument im edecReceiptResponse Format ist in 4 XML Beispiele zu finden.

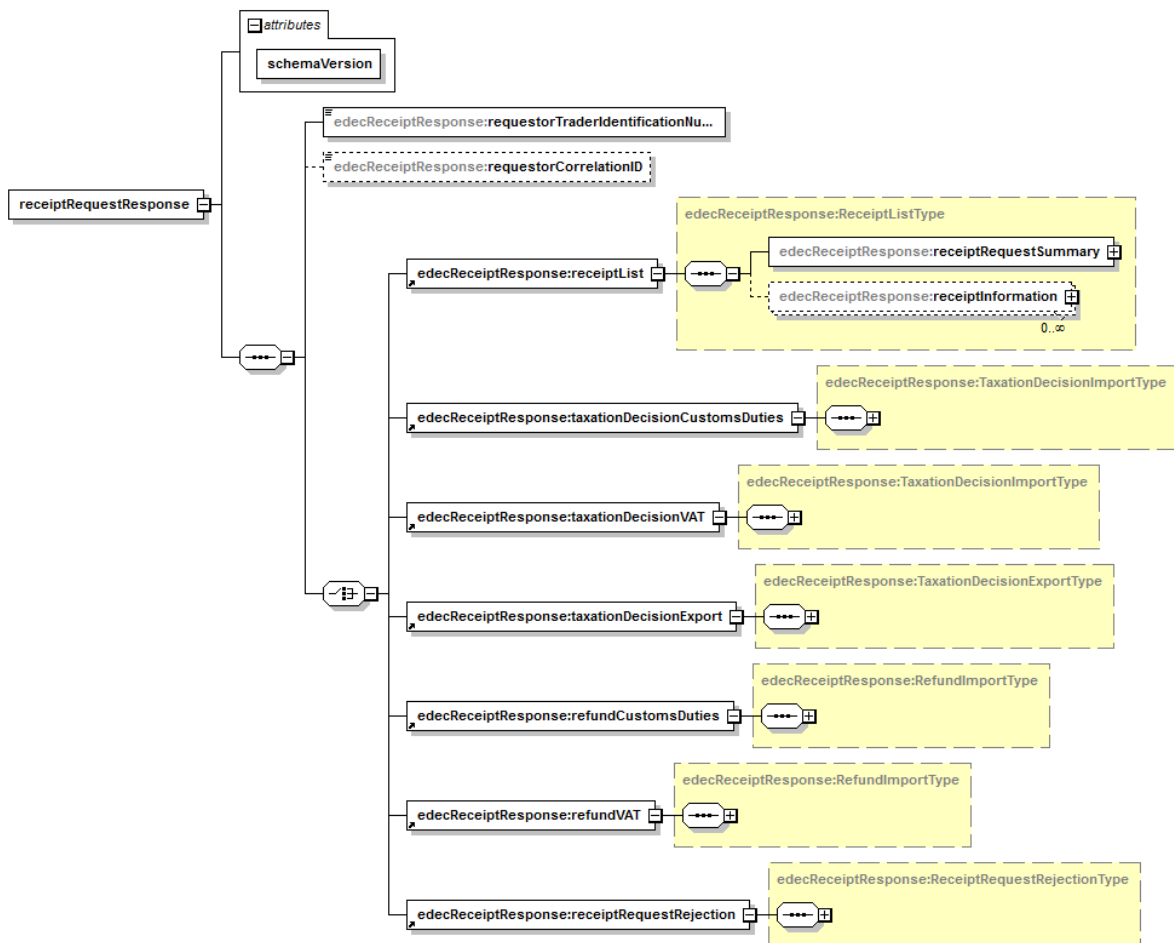


Abbildung 4: edecReceiptResponse - receiptRequestResponse

## Schnittstellenbeschreibung e-dec Veranlagungsverfügung

Das Root-Element des *edecReceiptResponse* Schemas heisst *receiptRequestResponse* und enthält als Kindelemente jeweils das Element *requestorTraderIdentificationNumber*, *optional* ein *requestorCorrelationID* Element und jeweils genau ein Kindelement aus folgender Liste:

- *receiptList* (Liste von Veranlagungsverfügungsnummern),
- *taxationDecisionCustomsDuties* (Veranlagungsverfügung Zoll - VVZ), (Import)
- *taxationDecisionVAT* (Veranlagungsverfügung MWST - VVM), (Import)
- *taxationDecisionExport* (Veranlagungsverfügung für Export - eVV),
- *refundCustomsDuties* (Rückerstattungsbeleg Zoll - RBZ), (Import)
- *refundVAT* (Rückerstattungsbeleg MWST - RBM), (Import)
- Im Fehlerfall wird ein Element *receiptRequestRejection* benutzt.

Im Folgenden werden die Kindelemente im Detail beschrieben.

### 3.3.1 Element receiptList

Das Element *receiptList* enthält eine Liste von Metadaten über Veranlagungsverfügungen (siehe Abbildung 5). Mit dieser Liste kann man herausfinden, welche Veranlagungsverfügungen zur Verfügung stehen oder noch nicht bezogen worden sind. Das Element ist vom Typ *ReceiptListType*

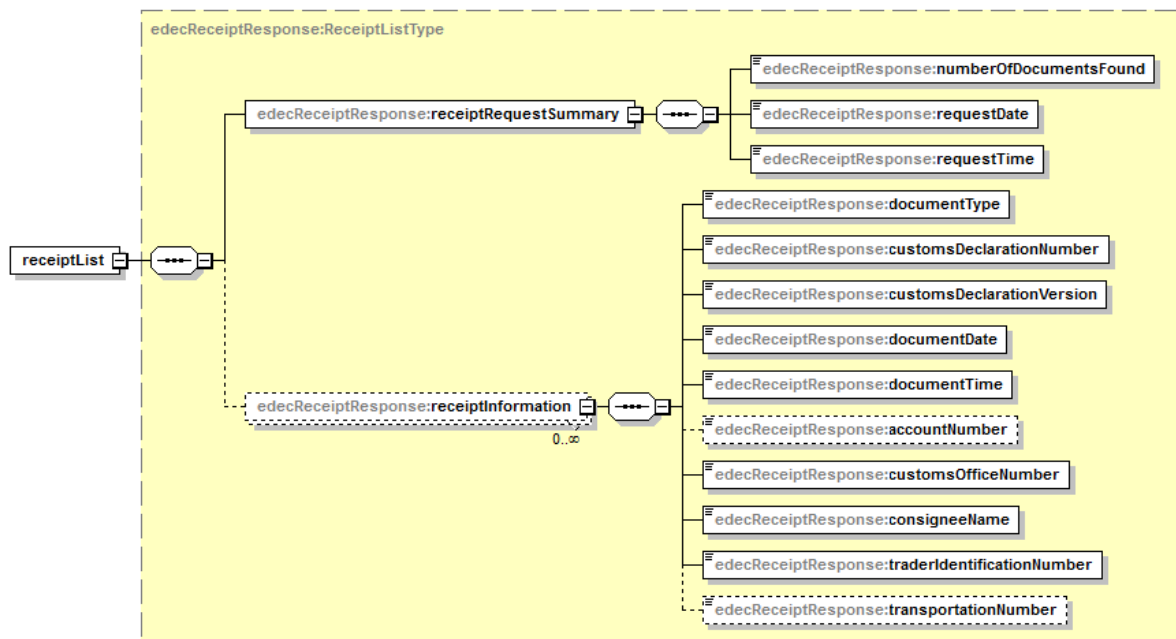


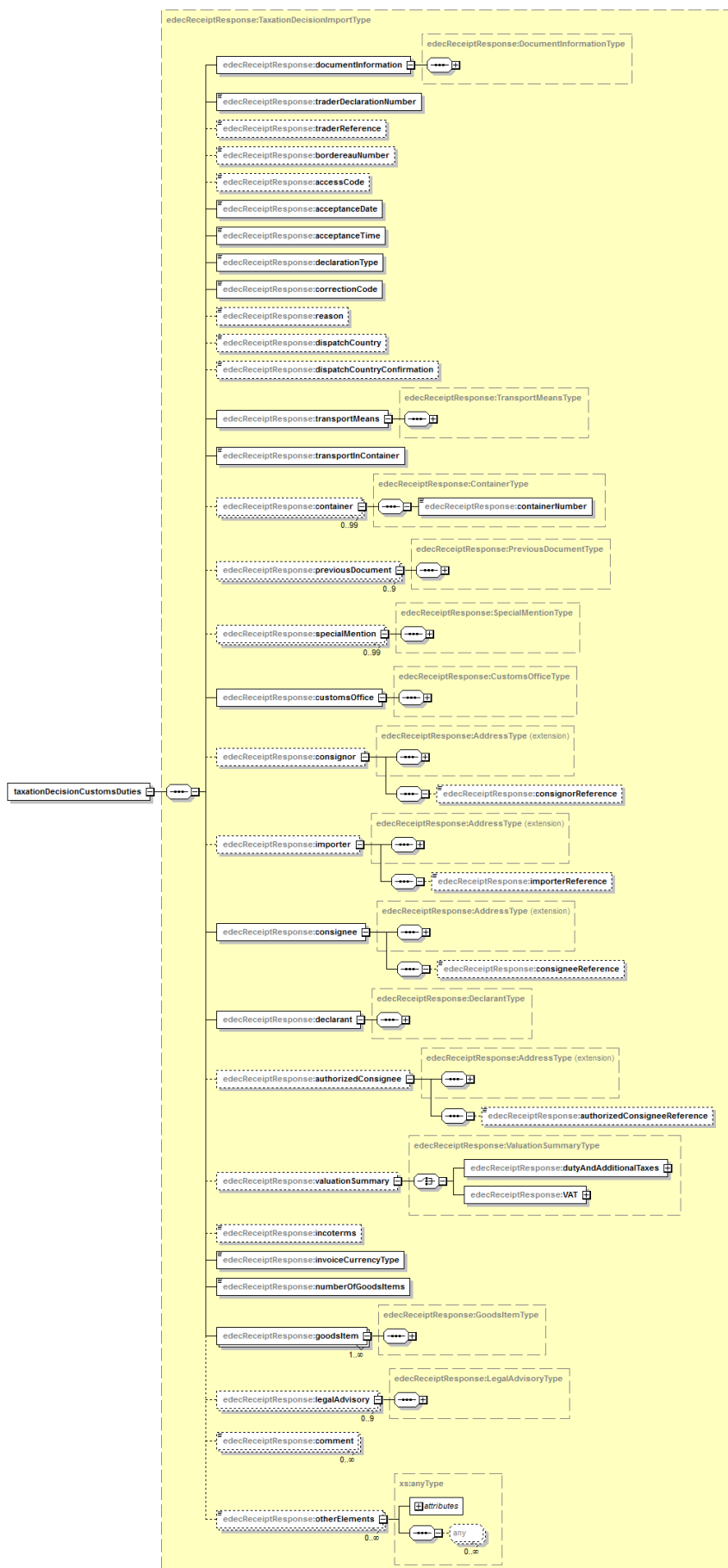
Abbildung 5: Element receiptList

### 3.3.2 Element taxationDecisionCustomDuties und taxationDecisionVAT

Die Elemente *taxationDecisionCustomDuties* und *taxationDecisionVAT* beschreiben eine Veranlagungsverfügung Import (auch elektronische Veranlagungsverfügung oder eVV genannt). Die Veranlagungsverfügung Zoll (VVZ) und die Veranlagungsverfügung Mehrwert-

## Schnittstellenbeschreibung e-dec Veranlagungsverfügung

steuer (VVM) sind vom Typ *TaxationDecisionImportType* (siehe Abbildung 6: TaxationDecisionCustomDuties).



### Abbildung 6: TaxationDecisionCustomDuties

#### 3.3.3 Element *taxationDecisionExport*

Das Element *taxationDecisionExport* beschreibt eine Veranlagungsverfügung Export (auch elektronische Veranlagungsverfügung oder eVV genannt). Es ist vom Typ *TaxationDecisionExportType* (siehe Abbildung 7).

# Schnittstellenbeschreibung e-dec Veranlagungsverfügung

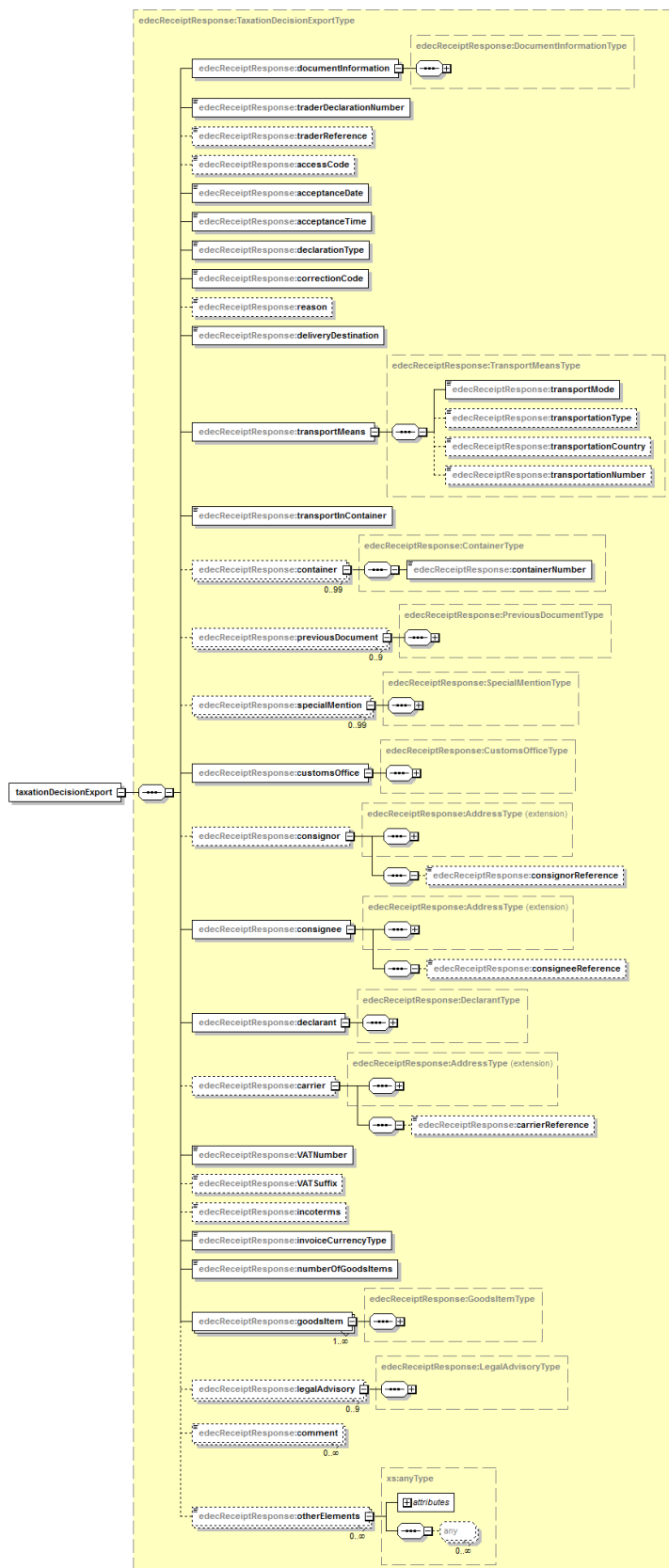


Abbildung 7: TaxationDecisionExportType

## 3.3.4 Element refundCustomsDuties und refundVAT

Die Elemente *refundCustomsDuties* und *refundVAT* beschreiben eine Rückerstattung Import (auch elektronische Rückerstattung genannt). Zum Beispiel eine Rückerstattung Zoll (RBZ)

## Schnittstellenbeschreibung e-dec Veranlagungsverfügung

oder Rückerstattung Mehrwertsteuer (RBM). Die Rückerstattungen sind vom Typ *RefundImportType* (siehe Abbildung 8: refundCustomsDuties).

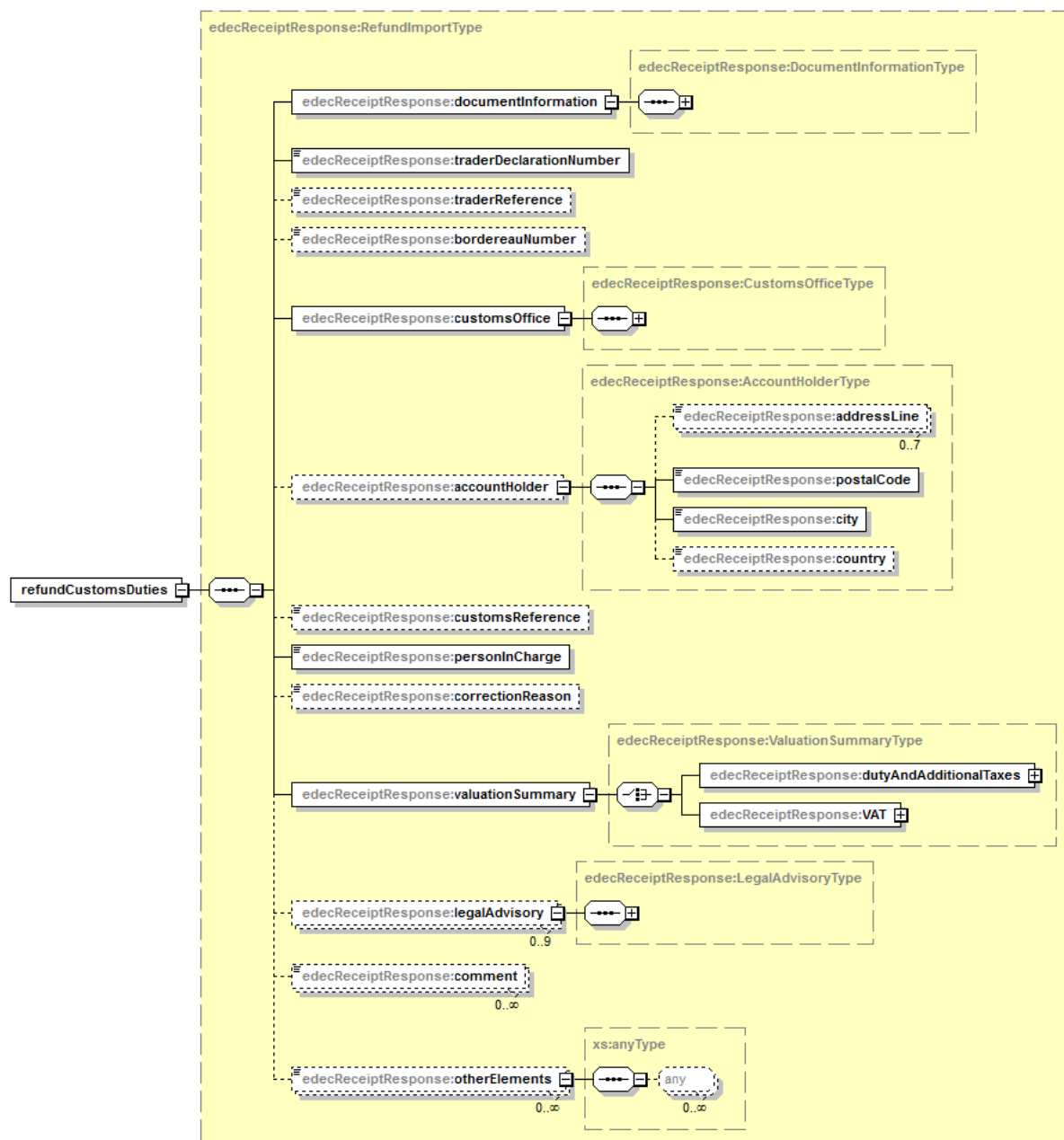


Abbildung 8: refundCustomsDuties

### 3.3.5 Elemente von *TaxationDecisionImportType*, *TaxationDecisionExportType* und *RefundImportType*

In diesem Kapitel werden ausgewählte Kindelemente von *TaxationDecisionImportType*, *TaxationDecisionExportType* und *RefundImportType* aus dem vorhergehenden Kapitel beschrieben.

**Hinweis:** Da die drei Typen sehr ähnlich sind, werden die wichtigsten gemeinsamen Elemente beschrieben.

Das Element *documentInformation* enthält Metadaten über eine Veranlagungsverfügung. Es ist vom Typ *DocumentInformationType*.

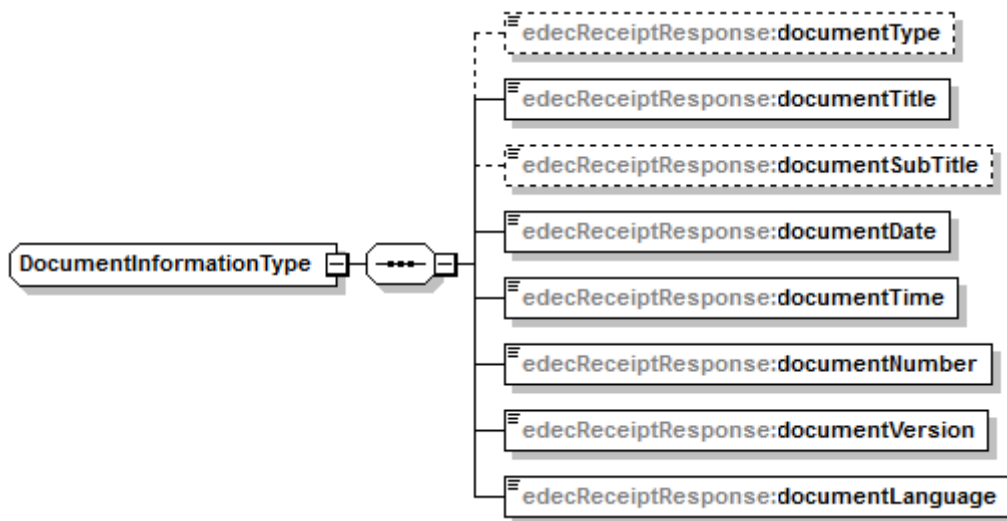


Abbildung 9: DocumentInfoType

Das Element *transportMeans* bildet transportbezogene Informationen ab. Es ist vom Typ *TransportMeansType* (siehe Abbildung 10).

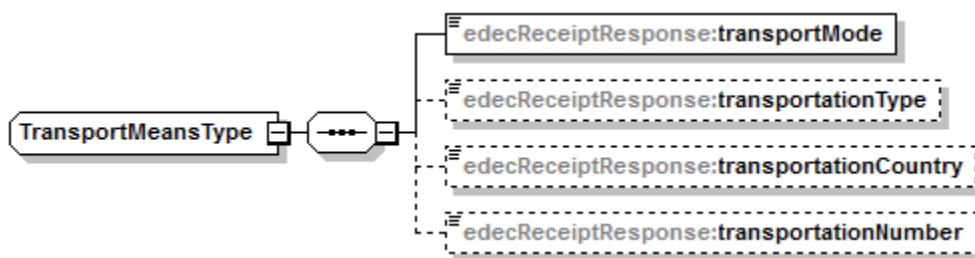


Abbildung 10: TransportMeansType

Das Element *previousDocument* enthält Referenzen zu Dokumenten (summarische Anmeldung). Es ist vom Typ *PreviousDocumentType* (siehe Abbildung 11).



Abbildung 11: PreviousDocumentType



## Schnittstellenbeschreibung e-dec Veranlagungsverfügung

Das Element *customsOffice* enthält Informationen über die Zollstelle. Es ist vom Typ *CustomsOfficeType* (siehe Abbildung 11).

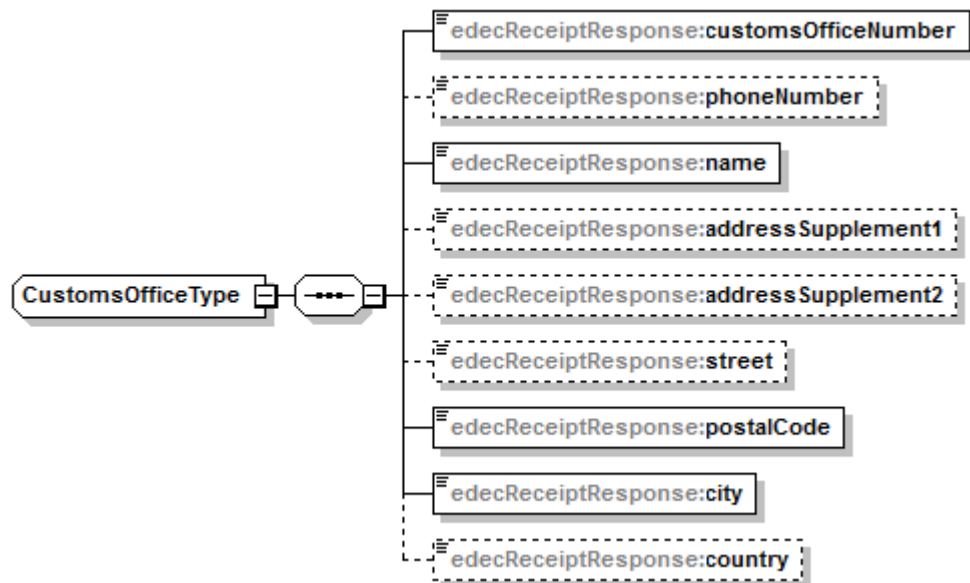


Abbildung 12: CustomsOfficeType

Der *consignor* ist der Versender der Zollanmeldung, auf die sich diese Veranlagungsverfügung bezieht (siehe Abbildung 13). Das Element ist vom Typ *AddressType*.

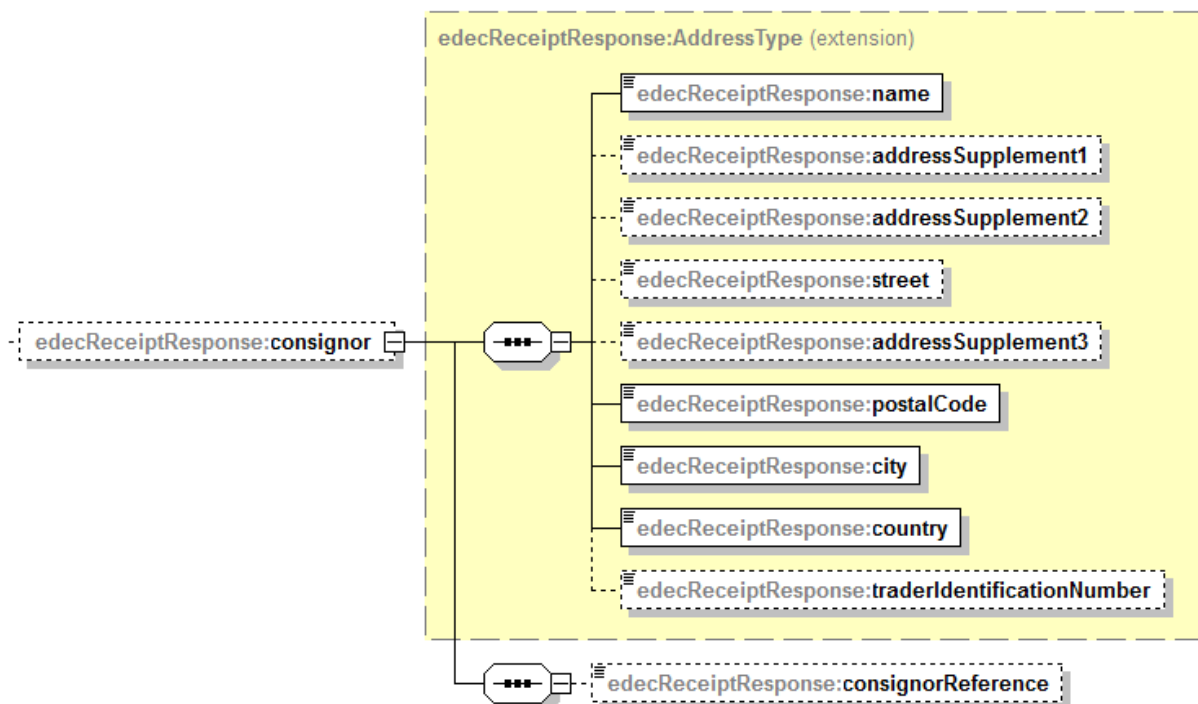


Abbildung 13: Element consignor - AddressType

## Schnittstellenbeschreibung e-dec Veranlagungsverfügung

Die Elemente *importer*, *consignee*, *authorizedConsignee* und *carrier* sind analog *consignor* vom Typ *AddressType*.

Das Element *declarant* enthält Informationen über den Deklaranten der zugrunde liegenden Zollanmeldung (siehe Abbildung 14).

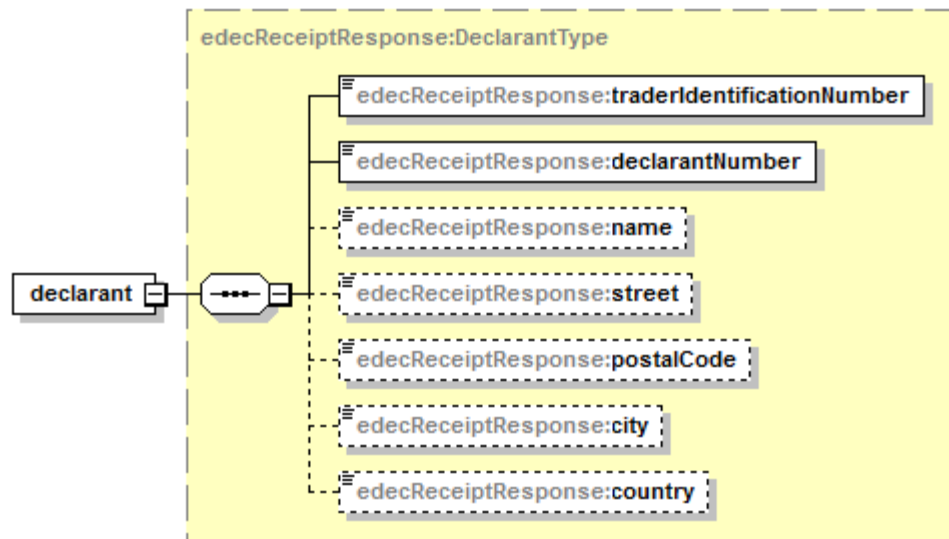


Abbildung 14: Element Declarant

Im Element *valuationSummary* befinden sich Informationen über die Zölle, Abgaben und Mehrwertsteuern. Es handelt sich um Total-Beträge für die ganze Zollanmeldung. Die Werte entsprechen nicht zwingend der Summe über alle Positionen (bestimmte Gebühren befinden sich auf Zollanmeldungs-Ebene, bestimmte Beträge fallen unter die Minimalgrenze etc.). Zahlungs- bzw. Buchungsinformationen werden ebenfalls abgebildet.

Für die Veranlagungsverfügung Export wird dieses Element ganz weggelassen.

Das Element *valuationSummary* ist vom Typ *ValuationSummaryType* (siehe Abbildung 15). Innerhalb dieses Typs wird an zwei Stellen der *AccountType* (siehe Abbildung 16: *AccountType*) verwendet.

Im *ValuationSummaryType* gibt es entweder ein Element *dutyAndAdditionalTaxes* oder *VAT*. Das Erste Element ist bei einer Veranlagungsverfügung Zoll (*taxationDecisionCustomsDuties*) benutzt, das andere Element ist bei einer Veranlagungsverfügung Mehrwertsteuer (*taxationDecisionVAT*) gefüllt.

## Schnittstellenbeschreibung e-dec Veranlagungsverfügung



Abbildung 15: ValuationSummaryType

Das Element *VATAccount* oder *CustomsAccount* vom Type *AccountType* beschreibt ein Konto. *VATAccount* ein Mehrwertsteuerkonto und *CustomsAccount* ein Zollkonto.

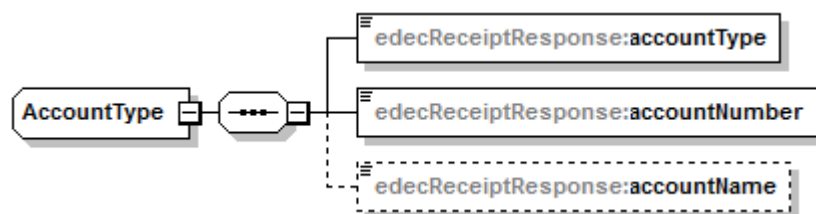


Abbildung 16: AccountType

Im Element *goodsItem* befinden Informationen zu den deklarierten Waren. Es kann beliebig viele *goodsItem* Elemente geben. Ein *goodsItem* ist vom Typ *GoodsItemType* (siehe Abbildung 17).

# Schnittstellenbeschreibung e-dec Veranlagungsverfügung

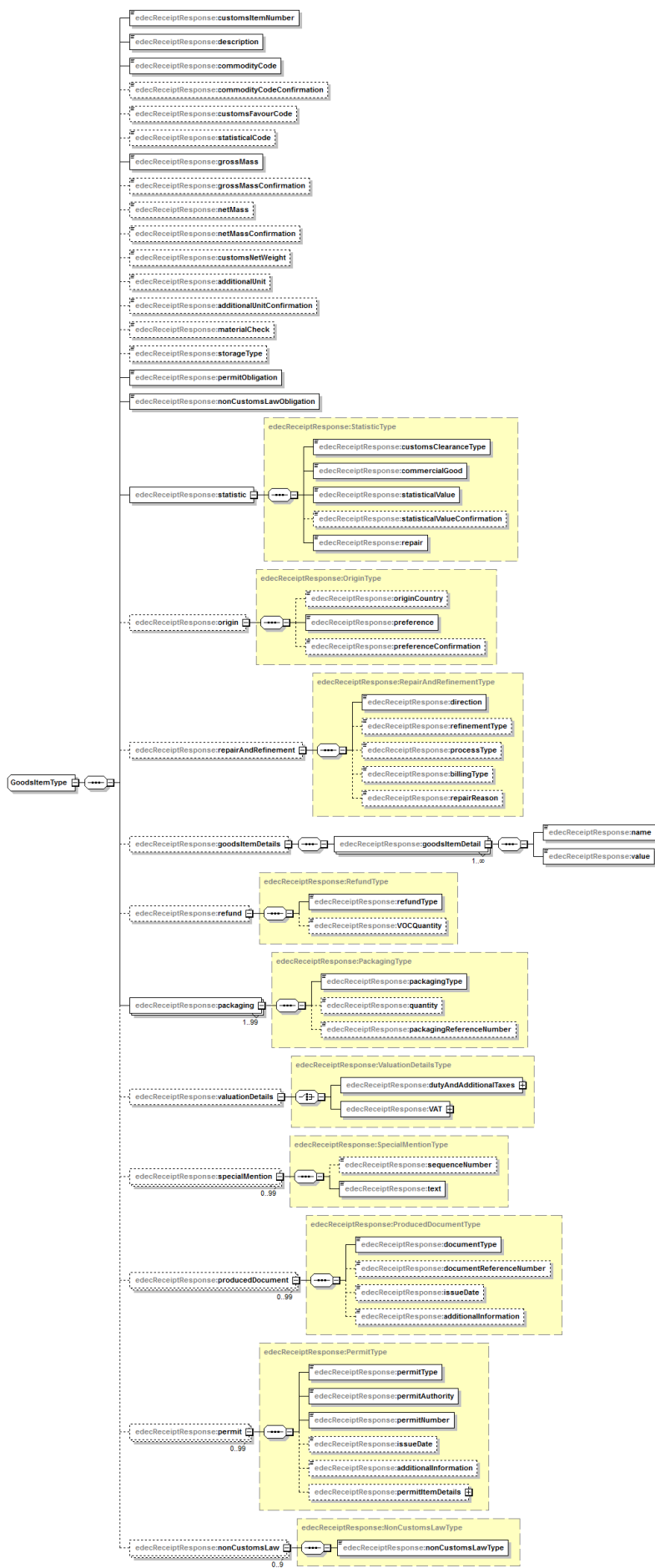


Abbildung 17: GoodsItemType

## Schnittstellenbeschreibung e-dec Veranlagungsverfügung

Das Element *valuationDetails* befindet sich auf Positions-Ebene und enthält Informationen zu den Zöllen, Abgaben (*dutyAndAdditionalTaxes*) oder Mehrwertsteuern (VAT) der deklarierten Ware. Es ist vom Typ *ValuationDetailsType* (siehe Abbildung 18 und Abbildung 19).

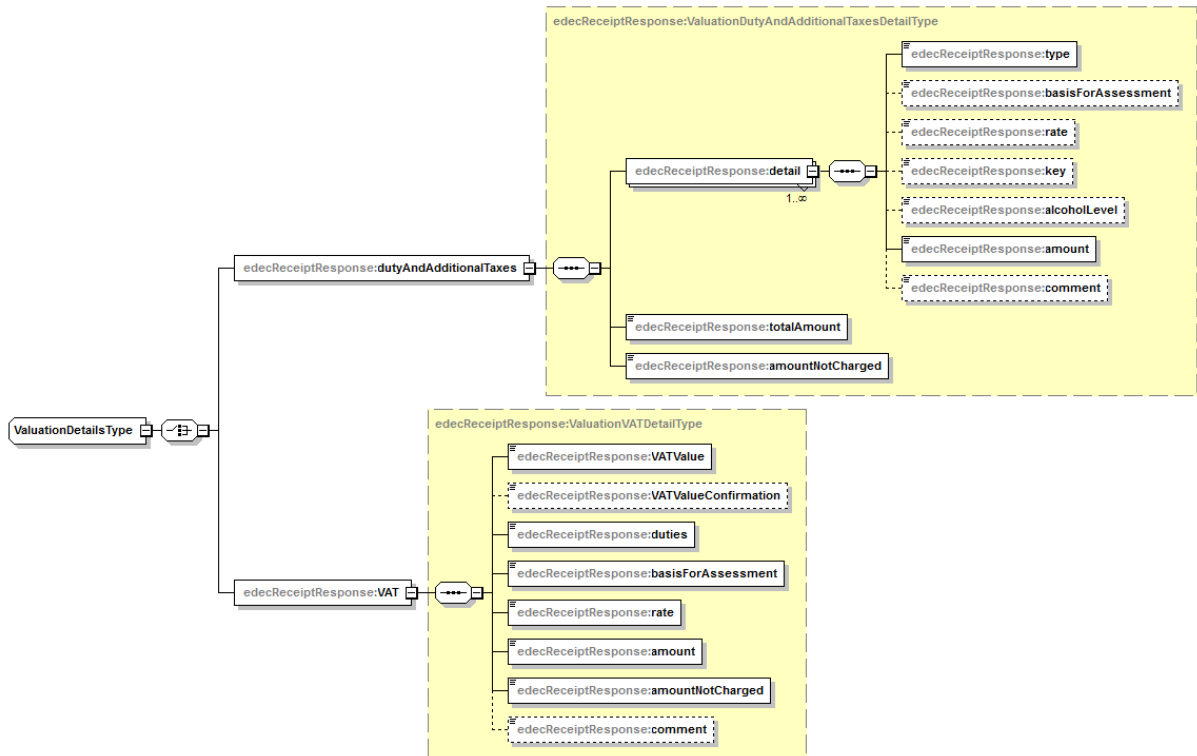


Abbildung 18: ValuationDetailsType

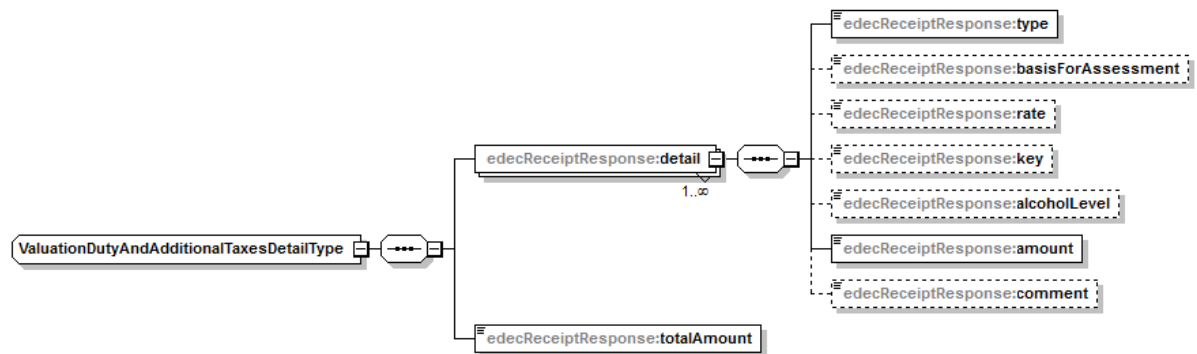


Abbildung 19: ValuationDutyAndAdditionalTaxesDetailType

Das Element *permit* beschreibt die Bewilligungen, die für die Zollanmeldung notwendig sind. Zu der Bewilligung gibt es eine Liste von Bewilligungsdetails, die für eBewilligungen verwendet werden. Das Element *permit* ist vom Typ *PermitType* (Siehe Abbildung 20: *PermitType*).

## Schnittstellenbeschreibung e-dec Veranlagungsverfügung

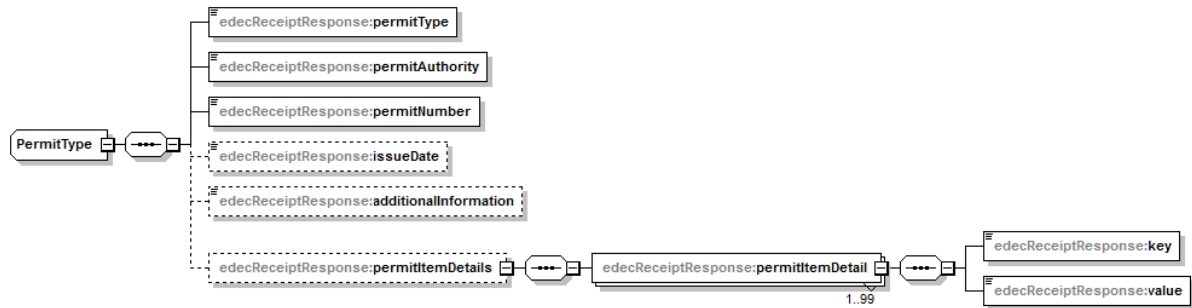


Abbildung 20: PermitType

Das Element *accountHolder* beschreibt ein Kontoinhaber. Ein Kontoinhaber besitzt ein Postleitzahl, Ort und optional ein Ländercode. Das Element *accountHolder* ist vom Typ *AccountHolderType* (Siehe Abbildung 21: AccountHolderType).

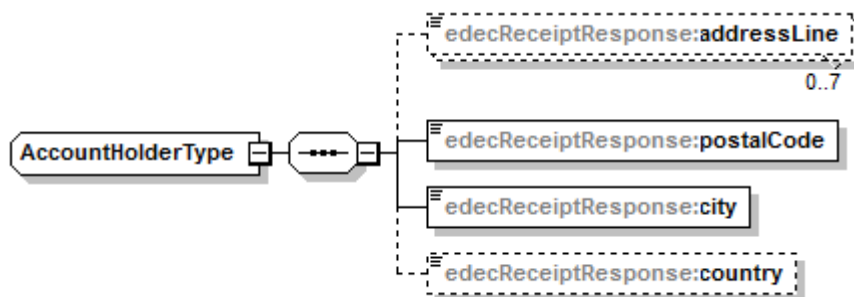


Abbildung 21: AccountHolderType

### 3.3.6 Element receiptRequestRejection

Das Element *receiptRequestRejection* dient der Übermittlung von Fehlermeldungen, die bei einem Abrufen des Veranlagungsverfügungs-Service auftreten können (siehe Abbildung 22). Die Struktur der Fehlermeldungen lehnt sich an jene aus dem *edecResponse* XML Schema [7] an.

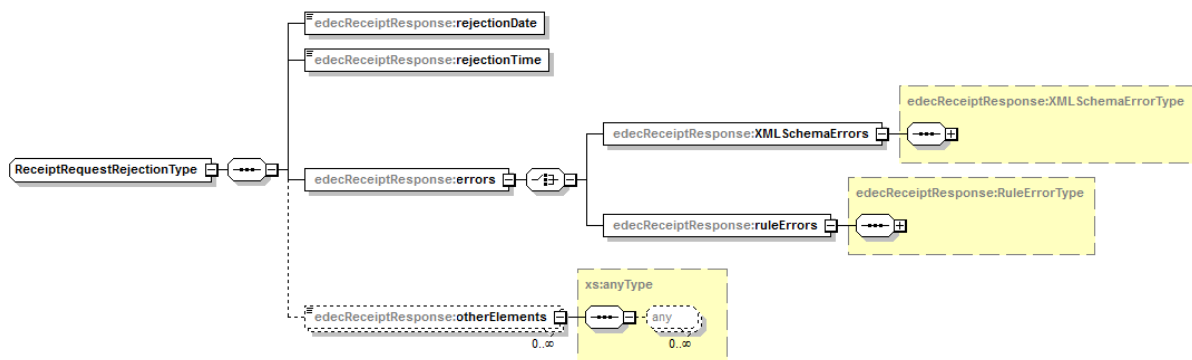


Abbildung 22: ReceiptRequestRejectionType

XML Validierungsfehler werden im Element *XMLSchemaErrors* zurückgeschickt. Das Element ist vom Typ *XMLSchemaErrorType* (siehe Abbildung 23).

## Schnittstellenbeschreibung e-dec Veranlagungsverfügung

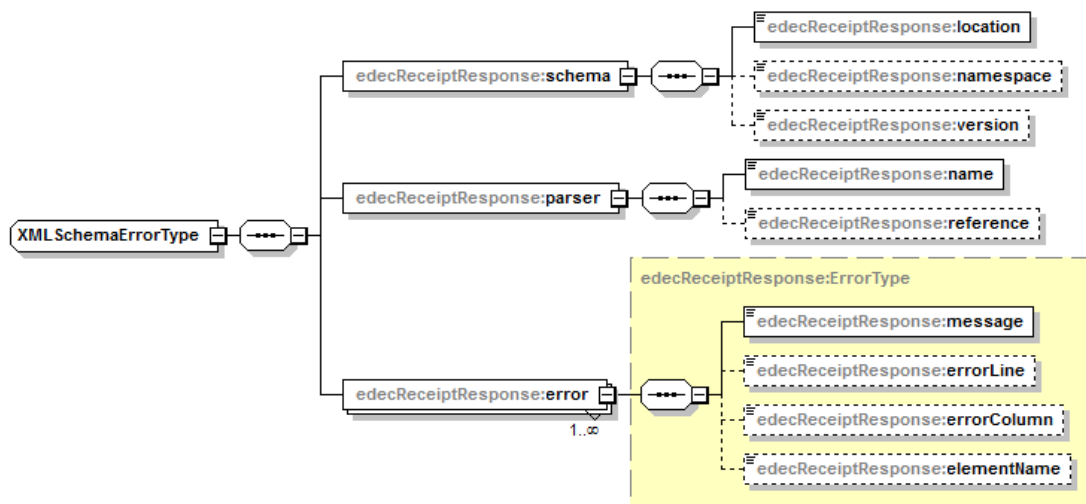


Abbildung 23: XMLSchemaErrorType

## Schnittstellenbeschreibung e-dec Veranlagungsverfügung

Plausibilisierungsfehler (inhaltliche Fehler) werden im Element *ruleErrors* zurückgeschickt. Die Regeln werden auf der Website der Zollverwaltung publiziert. RuleErrors sind vom Typ *RuleErrorType* (siehe Abbildung 24). Im Vergleich um *RuleErrorType* im *edecResponse* Schema [7] gibt es den Unterschied, dass die *requestorTraderIdentificationNumber* zurückgeschickt wird.

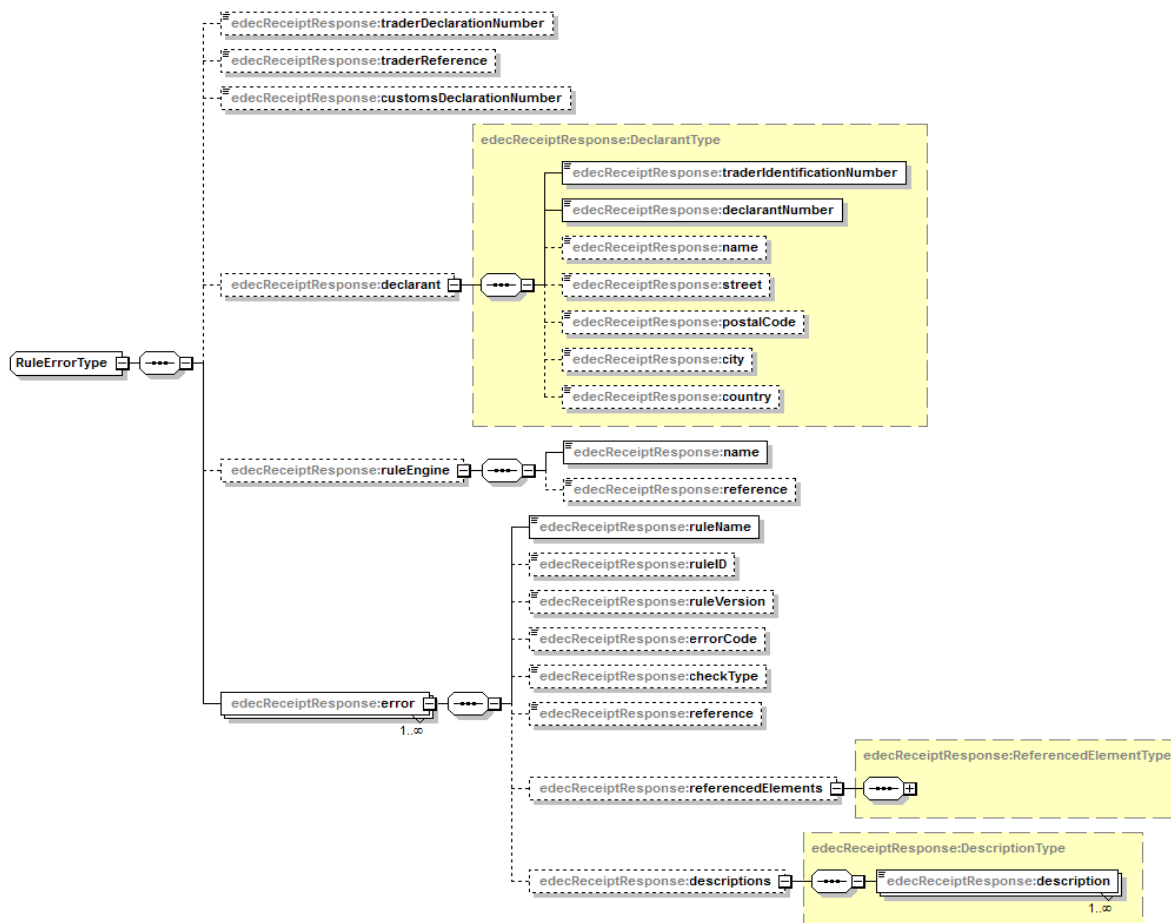


Abbildung 24: RuleErrorType

### 3.3.7 Digitale XML Signatur

Die Veranlagungsverfügungen müssen digital signiert übermittelt und gespeichert werden. Zu diesem Zweck kommt der Standard Web Service Security (WSS) zur Anwendung [7]. WSS definiert, wie eine XML Signature in einer SOAP Nachricht eingebunden wird. Der XML Signature Standard [6] erlaubt es, ein XML oder Teile davon zu signieren.

Elektronische Veranlagungsverfügungen werden innerhalb einer SOAP Nachricht verpackt. Der SOAP Body enthält dabei die *edecReceiptResponse* XML Nachricht; der SOAP Header enthält die XML Signatur und Zertifikat-Informationen.

Informationen zum Prüfen der Signatur sind im Kapitel 2.1.3 *Digitale Signatur prüfen (beim Zollkunden)* zu finden.



### 3.4 Darstellung der XML Veranlagungsverfügung als HTML

Die XML Dateien mit den Veranlagungsverfügungen sind für die automatische Verarbeitung durch Zollkunden-Systeme gedacht. Die Daten können im Kunden-System dann dargestellt werden.

Falls der Wunsch besteht, das XML in formatierter Form anzuzeigen, **kann** das von der EZV zur Verfügung gestellte XSL Stylesheet benutzt werden [9]. Das Stylesheet erlaubt es, die XML Veranlagungsverfügung als HTML Website anzuzeigen.

Hinweis:

Es muss jeweils das zum Veranlagungsverfügungs-Schema passende Stylesheet verwendet werden (Versionsnummer muss übereinstimmen).

Beispiel: für edecReceiptResponse\_v\_3\_0 muss Stylesheet edecReceiptResponse\_stylesheet\_v\_3\_0.xsl benutzt werden.

Das Stylesheet ist publiziert unter folgendem Link:

[http://www.ezv.admin.ch/pdf\\_linker.php?doc=edecReceiptResponse\\_stylesheet\\_v\\_3\\_0](http://www.ezv.admin.ch/pdf_linker.php?doc=edecReceiptResponse_stylesheet_v_3_0)

Damit die XML eVV im Browser angezeigt werden kann, muss eine Zeile mit der Referenz zum Stylesheet eingefügt werden. Die ersten Zeilen des Resultats sehen wie folgt aus:

```
<?xml version="1.0" encoding="UTF-8"?>
<?xml-stylesheet
href="http://www.ezv.admin.ch/pdf_linker.php?doc=edecReceiptResponse_styles
heet_v_3_0" type="text/xsl"?>
...
```

Das so veränderte XML kann in einem Browser geöffnet werden. Das Resultat sieht ähnlich wie in Abbildung 25 aus.

Ein Beispiel der XML Veranlagungsverfügung mit Referenz auf das Stylesheet ist unter folgendem Link zu finden [10]:

## Schnittstellenbeschreibung e-dec Veranlagungsverfügung

Veranlagungsverfügung - Microsoft Internet Explorer provided by BIT, OFIT, UFIT

C:\cvswork\edec\_doc\03\_Analyse & Design\Dokumentation\edec Austauschformat\XML Beispiel\edecReceiptResponse\_v\_0\_4\_TaxationDecisionExp...

File Edit View Favorites Tools Help

e-dec Zollanmeldung anzeigen e-dec support: Suchen Veranlagungsverfügung x m 0005175: Die VV PDF auf de...

Schweizerische Eidgenossenschaft  
Confédération suisse  
Confederazione Svizzera  
Confederaziun svizra

Eidgenössisches Finanzdepartement EFD  
Eidgenössische Zollverwaltung EZV

### VERANLAGUNGSVERFÜGUNG AUSFUHR

Annahmedatum: 2008-04-15, 11:08:00  
Ausstellungsdatum: 2008-04-16, 11:10:00

08CHEE000000110430

CH001251 BASEL ST. JAKOB DA UAG  
Hinter dem Hof 2  
Adresszusatz 1  
Adresszusatz 2  
CH-4578 Liebefeld  
Tel: 0041611111111

**Versender:**  
Fritz Consignor  
Hinterhof 2  
Adresszusatz 1  
Adresszusatz 2  
CH-4578 Liebefeld  
TIN-Nr.: 1000023  
Ref-Nr.: 3333

**Bestimmungsland:** NL  
**Positionen:** 12  
**MWST-Nr.:** 9999  
**Transport:** 1, NL, 22  
**Container:** 111  
444  
**Vorpapiere:** T2 Versandschein, T123, more information  
T2L, T111, more info

**Empfänger:**  
Carl Consigne  
Hauptstrasse 5  
Adresszusatz 1  
Adresszusatz 2  
CH-4578 Liebefeld  
TIN-Nr.: 1000024  
Ref-Nr.: 2222

**Besondere Vermerke:**  
besondere Vermerke  
besondere Vermerke

**Spediteur:**  
1000025  
1212(deklarantNummer)  
Troll Deklarant  
Feigenbaumstrasse 2  
CH-4578 Liebefeld  
Dekl.Nr. trader declaration number  
Ref-Nr.: 1122

**Transporteur:**  
Heinz Harrier  
Müllheimerstrasse 99  
Adresszusatz 1  
Adresszusatz 2  
CH-4578 Liebefeld  
1000023

---

**1 Parfum Nr. 1 JPG pourcentage en VOC 80 %** 3303.0000 111

Veranlagungstyp: Veredelungsverkehr Rückerstattungstyp: Rückerstattung der Lenkungsabgabe auf VOC

Eigenmasse: 12.321 Rohmasse:

Besondere Vermerke: Zusatzmenge: 123.1

Abbildung 25: XML Veranlagungsverfügung mit XSL Stylesheet als HTML dargestellt

## Schnittstellenbeschreibung e-dec Veranlagungsverfügung

Falls der Barcode nicht angezeigt wird, so müssen die Barcode-Schriftarten (mit Administratorenrechten) installiert werden (siehe [11]), wie dies Abbildung 26 zeigt.

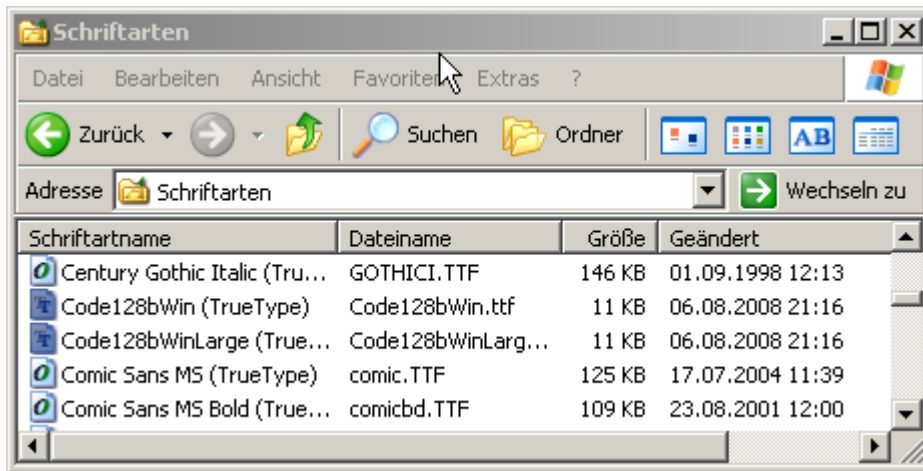


Abbildung 26: Installation der Schriftarten Code128bWin und Code128bWinLarge als Administrator

### 3.5 Publikation der Schemas

Die XML Schemas sind auf einem Web-Server öffentlich zugänglich. Die URL der XMLSchemas kann in den XML Instanzen referenziert werden. Jede Schema Version hat eine eigene URL. So können mehrere Schema Versionen gleichzeitig aktiv sein und es kann auf eine bestimmte Version verwiesen werden.

Die Web-Adresse für das edecReceiptRequest Schema lautet:

[http://www.ezv.admin.ch/pdf\\_linker.php?doc=edecReceiptRequest\\_v\\_#\\_#](http://www.ezv.admin.ch/pdf_linker.php?doc=edecReceiptRequest_v_#_#)

(die „#“ sind durch Versionsnummern zu ersetzen, z.B. edecReceiptRequest\_v\_3\_0)

Das edecReceiptResponse Schema liegt unter folgender Web-Adresse:

[http://www.ezv.admin.ch/pdf\\_linker.php?doc=edecReceiptResponse\\_v\\_#\\_#](http://www.ezv.admin.ch/pdf_linker.php?doc=edecReceiptResponse_v_#_#)

(die „#“ sind durch Versionsnummern zu ersetzen, z.B. edecReceiptResponse\_v\_3\_0)

Eine Dokumentation der XML Schemas ist ebenfalls über das WWW zugänglich. Die Dokumentation bezieht sich immer auf die aktuellste Version:

<http://www.ezv.admin.ch/zollanmeldung/05042/05047/05055/05058/index.html>

### 3.6 Versionierung der Schemas

Die Datenaustauschformate zwischen den Systemen werden in Zukunft an neue Gegebenheiten angepasst werden müssen. Die Versionierung von XML Schemas ist notwendig, um Korrekturen und Ergänzungen in den XML Schemas machen zu können, ohne dass alle Partner gleichzeitig auf die neueste Version umsteigen müssen. So kann ein Partner Nachrichten mit der neuesten Schema Version übermitteln, während ein anderer noch mit der Vorversion arbeitet.

Das Versionskonzept für e-dec sieht wie folgt aus:

- Jede Veränderung eines XML Schemas führt zu einer neuen Version. Der Schema Name enthält die Versionsnummer (z.B. edecReceiptResponse\_v\_3\_0.xsd)
- EZV bestimmt, welche Versionen zu einem bestimmten Zeitpunkt akzeptiert werden, bzw. bis wann die Zolkunden auf die neueste Version umstellen müssen. Diese Information wird auf der e-dec Website publiziert.
- Jede XML Schema Version ist unter einer eigenen URL puliziert.
- In jedem XML Document sind im Root Element der Namespace und das Attribut schemaVersion angegeben. Die schemaVersion zeigt an, welche Version des XML Schemas zur Validierung benutzt werden soll. Optional kann auch die schemaLocation im Root Element angegeben werden, diese wird von e-dec aber ignoriert (z.B. `<receiptRequestResponse xmlns="http://www.e-dec.ch/xml/schema/edecReceiptRequest/v#" schemaVersion="#.#" xmlns:xsi="http://www.w3.org/2001/XMLSchema-instance" xsi:schemaLocation="http://www.e-dec.ch/xml/schema/edecReceiptRequest/v# http://www.ezv.admin.ch/pdf_linker.php?doc=edecReceiptRequest_v_#_# ">`<sup>2</sup>).
- Das e-dec System kann ein XML Dokument gegen verschiedene XML Schema Versionen validieren. Das Attribut schemaVersion wird zur Bestimmung der Schema Version herangezogen.

Wird eine nicht unterstützte Version des Schemas in der Schema Location referenziert, so wird in e-dec die älteste Version zur Validierung benutzt.

- Jeder edecReceiptRequest Version ist eine edecReceiptResponse Version zugeordnet (diese muss nicht zwingend dieselbe Versionsnummer besitzen). Die Antwort auf eine edecReceiptRequest Anfrage erfolgt mit der entsprechenden edecReceiptResponse Version.
- Eine neue Schema Version sollte wenn möglich rückwärtskompatibel sein. D.h. es sollten nur neue Elemente hinzugefügt oder bestehende optional gemacht werden. Möglich ist auch eine Erweiterung des Wertebereichs eines Elements.
- Rückwärtskompatible Schema Versionen haben denselben Namespace und dieselbe „Major“ Versionsnummer (1.2 ist z.B. mit 1.1 rückwärtskompatibel).
- Ist eine Schema Version nicht kompatibel mit der vorherigen Version, so soll ein neuer Namespace gewählt werden. In diesem Fall wird eine neue „Major“ Versionsnummer vergeben.

---

<sup>2</sup> In schemaLocation wird zuerst der Namespace angegeben, gefolgt durch einen Leerschlag. Danach wird die URL angegeben, unter der das Schema zu finden ist.

## **Schnittstellenbeschreibung e-dec Veranlagungsverfügung**

Die aktuell unterstützten Schema Versionen sind auf der e-dec Website der EZV zu finden e-dec Stammdaten

(<http://www.ezv.admin.ch/zollanmeldung/05042/05047/05055/05059/index.html>)

In vielen Elementen von edecReceiptRequest und edecReceiptResponse werden keine aus-  
geschriebenen Texte sondern codierte Werte eingefüllt. Diese Werte werden als Stammda-  
ten von e-dec zur Verfügung gestellt. Die Stammdaten sind in mehrere XML Dateien aufge-  
teilt und stehen auf der e-dec Website zur Verfügung

(<http://www.ezv.admin.ch/zollanmeldung/05042/05047/05055/05064/index.html> ).

## 4 XML Beispiele

### 4.1 Beispiel edecReceiptRequest für Liste (receiptList)

Das folgende Beispiel zeigt eine edecReceiptRequest Nachricht, um eine Liste von VV-Nummern zu beziehen.

```
<?xml version="1.0" encoding="UTF-8"?>
<receiptRequest schemaVersion="3.0" xsi:schemaLocation="http://www.e-
dec.ch/xml/schema/edecReceiptRequest/v3
http://www.ezv.admin.ch/pdf_linker.php?doc=edecReceiptRequest_v_3_0"
xmlns:edecReceiptRequest="http://www.e-dec.ch/xml/schema/edecReceiptRequest/v3"
xmlns:xsi="http://www.w3.org/2001/XMLSchema-instance">
  <requestorTraderIdentificationNumber>1000031</requestorTraderIdentificationNumber>
  <receiptList>
    <role>0</role>
    <dateRange>
      <startDate>2014-04-13</startDate>
      <endDate>2014-08-13</endDate>
    </dateRange>
    <documentTypeList>refundCustomsDuties</documentTypeList>
  </receiptList>
</receiptRequest>
```

### 4.2 Beispiel edecReceiptResponse receiptList

Das folgende Beispiel zeigt eine edecReceiptResponse Nachricht mit einer Liste von VV-Nummern. In diesem Beispiel wurden 2 Dokumente gefunden.

```
<?xml version="1.0" encoding="UTF-8"?>
<receiptRequestResponse schemaVersion="3.0" xsi:schemaLocation="http://www.e-
dec.ch/xml/schema/edecReceiptResponse/v3
http://www.ezv.admin.ch/pdf_linker.php?doc=edecReceiptResponse_v_3_0"
xmlns:edecReceiptResponse="http://www.e-dec.ch/xml/schema/edecReceiptResponse/v3"
xmlns:xsi="http://www.w3.org/2001/XMLSchema-instance">
  <requestorTraderIdentificationNumber>a</requestorTraderIdentificationNumber>
  <requestorCorrelationID>1000031</requestorCorrelationID>
  <receiptList>
    <receiptRequestSummary>
      <numberOfDocumentsFound>1</numberOfDocumentsFound>
      <requestDate>2014-08-13</requestDate>
      <requestTime>14:20:00</requestTime>
    </receiptRequestSummary>
    <receiptInformation>
      <documentType>taxationDecisionCustomsDuties</documentType>
      <customsDeclarationNumber>12312312</customsDeclarationNumber>
      <customsDeclarationVersion>1</customsDeclarationVersion>
      <documentDate>2014-08-12</documentDate>
      <documentTime>11:45:00</documentTime>
      <accountNumber>12345678</accountNumber>
      <customsOfficeNumber>CH001251</customsOfficeNumber>
      <consigneeName>Muster</consigneeName>
      <traderIdentificationNumber>111</traderIdentificationNumber>
      <transportationNumber>111</transportationNumber>
    </receiptInformation>
    <receiptInformation>
      <documentType>taxationDecisionCustomsDuties</documentType>
      <customsDeclarationNumber>12312312</customsDeclarationNumber>
      <customsDeclarationVersion>1</customsDeclarationVersion>
      <documentDate>2014-08-12</documentDate>
      <documentTime>11:45:00</documentTime>
      <accountNumber>12345678</accountNumber>
      <customsOfficeNumber>CH001251</customsOfficeNumber>
      <consigneeName>Muster</consigneeName>
      <traderIdentificationNumber>112</traderIdentificationNumber>
      <transportationNumber>112</transportationNumber>
    </receiptInformation>
  </receiptList>
</receiptRequestResponse>
```

## 4.3 Beispiel edecReceiptRequest für VV Export (receipt)

Das folgende Beispiel zeigt eine edecReceiptRequest Nachricht, um eine Export Veranlagungsverfügung (taxationDecisionExport) zu beziehen:

```
<?xml version="1.0" encoding="UTF-8"?>
<receiptRequest schemaVersion="3.0" xsi:schemaLocation="http://www.e-
dec.ch/xml/schema/edecReceiptRequest/v3
http://www.ezv.admin.ch/pdf/linker.php?doc=edecReceiptRequest_v3_0"
xmlns:edecReceiptRequest="http://www.e-dec.ch/xml/schema/edecReceiptRequest/v3"
xmlns:xsi="http://www.w3.org/2001/XMLSchema-instance">
  <requestorTraderIdentificationNumber>1000029</requestorTraderIdentificationNumber>
  <receiptList>
    <role>1</role>
    <dateRange>
      <startDate>2014-04-13</startDate>
      <endDate>2014-08-13</endDate>
    </dateRange>
    <documentTypeList>taxationDecisionExport</documentTypeList>
  </receiptList>
</receiptRequest>
```

## 4.4 Beispiel edecReceiptResponse für VV Export (receipt)

Das folgende XML Beispiel zeigt den edecReceiptRequest um die Veranlagungsverfügung für eine Export Veranlagungsverfügung abzurufen (taxationDecisionExport):

```
<?xml version="1.0" encoding="UTF-8"?>
<receiptRequestResponse schemaVersion="3.0" xsi:schemaLocation="http://www.e-
dec.ch/xml/schema/edecReceiptResponse/v3
http://www.ezv.admin.ch/pdf/linker.php?doc=edecReceiptResponse_v3_0"
xmlns:edecReceiptResponse="http://www.e-dec.ch/xml/schema/edecReceiptResponse/v3"
xmlns:xsi="http://www.w3.org/2001/XMLSchema-instance">
  <requestorTraderIdentificationNumber>1000029</requestorTraderIdentificationNumber>
  <requestorCorrelationID>4944643d:14522b87414:-703a</requestorCorrelationID>
  <taxationDecisionExport>
    <documentInformation>
      <documentType>taxationDecisionExport</documentType>
      <documentTitle>Veranlagungsverfuegung Zoll</documentTitle>
      <documentDate>2014-04-04</documentDate>
      <documentTime>14:20:00</documentTime>
      <documentNumber>08CHEE000000110430</documentNumber>
      <documentVersion>1</documentVersion>
      <documentLanguage>DE</documentLanguage>
    </documentInformation>
    <traderDeclarationNumber>trader Declaration Nbr</traderDeclarationNumber>
    <traderReference>1122</traderReference>
    <acceptanceDate>2014-04-04</acceptanceDate>
    <acceptanceTime>14:20:00</acceptanceTime>
    <declarationType>1</declarationType>
    <correctionCode>1</correctionCode>
    <reason>99</reason>
    <deliveryDestination>NL</deliveryDestination>
    <transportMeans>
      <transportMode>1</transportMode>
      <transportationCountry>NL</transportationCountry>
      <transportationNumber>22</transportationNumber>
    </transportMeans>
    <transportInContainer>1</transportInContainer>
    <container>
      <containerNumber>111</containerNumber>
    </container>
    <container>
      <containerNumber>222</containerNumber>
    </container>
    <previousDocument>
      <previousDocumentType>T2_VS</previousDocumentType>
      <previousDocumentReference>T123</previousDocumentReference>
      <additionalInformation>more information</additionalInformation>
    </previousDocument>
  </taxationDecisionExport>
</receiptRequestResponse>
```

## Schnittstellenbeschreibung e-dec Veranlagungsverfügung

```
</previousDocument>
<!--besondere Vermerke, 0 - 99-->
<specialMention>
  <sequenceNumber>1</sequenceNumber>
  <text>besondere Vemerkl</text>
</specialMention>
<specialMention>
  <sequenceNumber>2</sequenceNumber>
  <text>besondere Vemerkl2</text>
</specialMention>
<customsOffice>
  <customsOfficeNumber>CH001251</customsOfficeNumber>
  <phoneNumber>0041611111111</phoneNumber>
  <name>BASEL ST. JAKOB DA UAG</name>
  <addressSupplement1>Adresszusatz1</addressSupplement1>
  <addressSupplement2>Adresszusatz2</addressSupplement2>
  <street>Hinter dem Hof 2</street>
  <postalCode>4578</postalCode>
  <city>Liebefeld</city>
  <country>CH</country>
</customsOffice>
<consignor>
  <name>Fritz Consignor</name>
  <addressSupplement1>Adresszusatz 1</addressSupplement1>
  <addressSupplement2>Adresszusatz 2</addressSupplement2>
  <street>Hinterhof 2</street>
  <addressSupplement3>Adresszusatz3</addressSupplement3>
  <postalCode>4578</postalCode>
  <city>Liebefeld</city>
  <country>CH</country>
  <traderIdentificationNumber>1000023</traderIdentificationNumber>
  <consignorReference>3333</consignorReference>
</consignor>
<consignee>
  <name>Carl Consigne</name>
  <addressSupplement1>Adresszusatz 1</addressSupplement1>
  <addressSupplement2>Adresszusatz 2</addressSupplement2>
  <street>Hauptstrasse 5</street>
  <addressSupplement3>Adresszusatz3</addressSupplement3>
  <postalCode>4578</postalCode>
  <city>Liebefeld</city>
  <country>CH</country>
  <traderIdentificationNumber>1000024</traderIdentificationNumber>
  <consigneeReference>2222</consigneeReference>
</consignee>
<declarant>
  <traderIdentificationNumber>1000025</traderIdentificationNumber>
  <declarantNumber>123</declarantNumber>
  <name>Troll Deklarant</name>
  <street>Feigenbaumstarsse 2</street>
  <postalCode>4578</postalCode>
  <city>Liebefeld</city>
  <country>CH</country>
</declarant>
<carrier>
  <name>Heinz Harrier</name>
  <addressSupplement1>Adresszusatz 1</addressSupplement1>
  <addressSupplement2>Adresszusatz 2</addressSupplement2>
  <street>Müllheimerstrasse 99</street>
  <postalCode>4578</postalCode>
  <city>Liebefeld</city>
  <country>CH</country>
  <traderIdentificationNumber>1000023</traderIdentificationNumber>
  <carrierReference>1234</carrierReference>
</carrier>
<VATNumber>9999</VATNumber>
<VATSuffix>0</VATSuffix>
<incoterms>123</incoterms>
<invoiceCurrencyType>1</invoiceCurrencyType>
<numberOfGoodsItems>2</numberOfGoodsItems>
<goodsItem>
  <customsItemNumber>1</customsItemNumber>
  <description>Parfum Nr. 1 JPG pourcentage en VOC 80 %</description>
  <commodityCode>3303.0000</commodityCode>
  <commodityCodeConfirmation>1</commodityCodeConfirmation>
  <customsFavourCode>142</customsFavourCode>
  <!--Schlüssel zur Warennummer-->
  <statisticalCode>111</statisticalCode>
  <!--Rohmasse-->
  <grossMass>12.8</grossMass>
```



## Schnittstellenbeschreibung e-dec Veranlagungsverfügung

```
<!--Eigenmasse-->
<netMass>12.321</netMass>
<additionalUnit>123.1</additionalUnit>
<materialCheck>0</materialCheck>
<permitObligation>0</permitObligation>
<nonCustomsLawObligation>1</nonCustomsLawObligation>
<statistic>
  <customsClearanceType>1</customsClearanceType>
  <commercialGood>1</commercialGood>
  <statisticalValue>24000</statisticalValue>
  <repair>0</repair>
</statistic>
<origin>
  <originCountry>NL</originCountry>
  <preference>1</preference>
</origin>
<refund>
  <refundType>1</refundType>
  <VOCQuantity>123.123</VOCQuantity>
</refund>
<packaging>
  <packagingType>a</packagingType>
  <quantity>334</quantity>
</packaging>
<specialMention>
  <sequenceNumber>1</sequenceNumber>
  <text>Vermerktext</text>
</specialMention>
<producedDocument>
  <documentType>11</documentType>
  <documentReferenceNumber>1133</documentReferenceNumber>
  <issueDate>2014-04-04</issueDate>
  <additionalInformation>Infotext</additionalInformation>
</producedDocument>
<permit>
  <permitType>1</permitType>
  <permitAuthority>45</permitAuthority>
  <permitNumber>123</permitNumber>
  <issueDate>2014-04-04</issueDate>
  <additionalInformation>Infotext</additionalInformation>
</permit>
</goodsItem>
<goodsItem>
  <customsItemNumber>2</customsItemNumber>
  <description>Parfum Nr. 2 JPG pourcentage en VOC 80 %</description>
  <commodityCode>3303.0000</commodityCode>
  <commodityCodeConfirmation>1</commodityCodeConfirmation>
  <!-- ... -->
  <!-- ... -->
  <!-- ... -->
</goodsItem>
<legalAdvisory>
  <sequenceNumber>0</sequenceNumber>
  <title>Rechtsmittelbelehrung</title>
  <text>Kann nicht angefochten werden.</text>
</legalAdvisory>
<legalAdvisory>
  <title>Hinweis</title>
  <text>Es ist so.</text>
</legalAdvisory>
</taxationDecisionExport>
</receiptRequestResponse>
```

## 4.5 Beispiel edecReceiptRequest für VVZ beziehen (receipt)

Das folgende XML Beispiel zeigt den edecReceiptRequest um die Veranlagungsverfügung Zoll für eine Einfuhrzollanmeldung (EZA) abzurufen:

```
<?xml version="1.0" encoding="UTF-8"?>
<receiptRequest schemaVersion="3.0" xsi:schemaLocation="http://www.e-dec.ch/xml/schema/edecReceiptRequest/v3
http://www.ezv.admin.ch/pdf_linker.php?doc=edecReceiptRequest_v_3_0"
xmlns:edecReceiptRequest="http://www.e-dec.ch/xml/schema/edecReceiptRequest/v3"
xmlns:xsi="http://www.w3.org/2001/XMLSchema-instance">
  <requestorTraderIdentificationNumber>1000029</requestorTraderIdentificationNumber>
  <receipt>
    <customsDeclarationNumber>D10021200</customsDeclarationNumber>
```

## Schnittstellenbeschreibung e-dec Veranlagungsverfügung

```
<customsDeclarationVersion>1</customsDeclarationVersion>
<documentType>refundCustomsDuties</documentType>
</receipt>
</receiptRequest>
```

## 4.6 Beispiel edecReceiptResponse für VVZ

Das folgende XML Beispiel zeigt die edecReceiptResponse für eine Veranlagungsverfügung Zoll.

```
<?xml version="1.0" encoding="UTF-8"?>
<receiptRequestResponse schemaVersion="3.0" xsi:schemaLocation="http://www.e-
dec.ch/xml/schema/edecReceiptResponse/v3
http://www.ezv.admin.ch/pdf/linker.php?doc=edecReceiptResponse_v3_0"
xmlns:edecReceiptResponse="http://www.e-dec.ch/xml/schema/edecReceiptResponse/v3"
xmlns:xsi="http://www.w3.org/2001/XMLSchema-instance">
  <requestorTraderIdentificationNumber>1000031</requestorTraderIdentificationNumber>
  <requestorCorrelationID>4944643d:14522b87414:-703a</requestorCorrelationID>
  <taxationDecisionCustomsDuties>
    <documentInformation>
      <documentType>refundCustomsDuties</documentType>
      <documentTitle>VERANLAGUNGSVERFÜGUNG ZOLL</documentTitle>
      <documentDate>2014-04-24</documentDate>
      <documentTime>14:20:00</documentTime>
      <documentNumber>465125</documentNumber>
      <documentVersion>3</documentVersion>
      <documentLanguage>DE</documentLanguage>
    </documentInformation>
    <traderDeclarationNumber>soapui-20091119-1641</traderDeclarationNumber>
    <acceptanceDate>2014-04-24</acceptanceDate>
    <acceptanceTime>14:20:00</acceptanceTime>
    <declarationType>1</declarationType>
    <correctionCode>2</correctionCode>
    <reason>11</reason>
    <dispatchCountry>IN</dispatchCountry>
    <transportMeans>
      <transportMode>3</transportMode>
      <transportationCountry>DE</transportationCountry>
      <transportationNumber>WT-A-4711</transportationNumber>
    </transportMeans>
    <transportInContainer>1</transportInContainer>
    <container>
      <containerNumber>ct abc-111</containerNumber>
    </container>
    <container>
      <containerNumber>ct fds-222</containerNumber>
    </container>
    <specialMention>
      <sequenceNumber>1</sequenceNumber>
      <text>Text1</text>
    </specialMention>
    <specialMention>
      <sequenceNumber>2</sequenceNumber>
      <text>Text2</text>
    </specialMention>
    <customsOffice>
      <customsOfficeNumber>CH001631</customsOfficeNumber>
      <phoneNumber>+41 62 832 16 00</phoneNumber>
      <name>AARAU</name>
      <addressSupplement1>Sup1</addressSupplement1>
      <addressSupplement2>Sup2</addressSupplement2>
      <street>POSTFACH</street>
      <postalCode>5001</postalCode>
      <city>Aarau</city>
      <country>CH</country>
    </customsOffice>
    <consignor>
      <name>SchwarzwaldExport GmbH</name>
      <addressSupplement1>Sup1</addressSupplement1>
      <addressSupplement2>Sup2</addressSupplement2>
      <street>ExpoStrasse 100</street>
      <addressSupplement3>Adresszusatz3</addressSupplement3>
      <postalCode>54513</postalCode>
      <city>Albbruck</city>
      <country>DE</country>
    </consignor>
  </taxationDecisionCustomsDuties>
</receiptRequestResponse>
```

## Schnittstellenbeschreibung e-dec Veranlagungsverfügung

```
<importer>
  <name>Huesemann Import AG</name>
  <addressSupplement1>Sup1</addressSupplement1>
  <addressSupplement2>Sup2</addressSupplement2>
  <street>Holzikofenweg 36</street>
  <addressSupplement3>Adresszusatz3</addressSupplement3>
  <postalCode>3000</postalCode>
  <city>Bern</city>
  <country>CH</country>
  <traderIdentificationNumber>a</traderIdentificationNumber>
  <importerReference>a</importerReference>
</importer>
<consignee>
  <name>Fischerei Wabern</name>
  <street>Fischmarkt 15</street>
  <postalCode>3084</postalCode>
  <city>3084</city>
  <country>CH</country>
</consignee>
<declarant>
  <traderIdentificationNumber>1000031</traderIdentificationNumber>
  <declarantNumber>123</declarantNumber>
  <name>Federal Express</name>
  <street>P.O Box 225</street>
  <postalCode>4030</postalCode>
  <city>Basel-Rheinhafen</city>
  <country>CH</country>
</declarant>
<valuationSummary>
  <dutyAndAdditionalTaxes>
    <customsAccount>
      <accountType>0</accountType>
      <accountNumber>25750</accountNumber>
      <accountName>Blumenland Mei Lufingen</accountName>
    </customsAccount>
    <detailAmount>
      <type>110</type>
      <amount>44.00</amount>
      <roundedAmount>1</roundedAmount>
    </detailAmount>
    <detailAmount>
      <type>970</type>
      <amount>10.50</amount>
      <roundedAmount>0</roundedAmount>
    </detailAmount>
    <totalAmount>54.50</totalAmount>
  </dutyAndAdditionalTaxes>
</valuationSummary>
<incoterms>a12a</incoterms>
<invoiceCurrencyType>1</invoiceCurrencyType>
<numberOfGoodsItems>1</numberOfGoodsItems>
<goodsItem>
  <customsItemNumber>1</customsItemNumber>
  <description>Mineralwasser und mit Kohlensaure versetztes Was-
ser</description>
  <commodityCode>2201.1000</commodityCode>
  <customsFavourCode>0</customsFavourCode>
  <statisticalCode>801</statisticalCode>
  <grossMass>5000</grossMass>
  <netMass>4000</netMass>
  <additionalUnit>330</additionalUnit>
  <permitObligation>1</permitObligation>
  <nonCustomsLawObligation>0</nonCustomsLawObligation>
  <statistic>
    <customsClearanceType>1</customsClearanceType>
    <commercialGood>1</commercialGood>
    <statisticalValue>300</statisticalValue>
    <repair>0</repair>
  </statistic>
  <origin>
    <originCountry>NO</originCountry>
    <preference>0</preference>
  </origin>
  <packaging>
    <packagingType>CA</packagingType>
    <quantity>1000</quantity>
    <packagingReferenceNumber>Flaschen
...</packagingReferenceNumber>
</packaging>
<valuationDetails>
```

## Schnittstellenbeschreibung e-dec Veranlagungsverfügung

```

        <dutyAndAdditionalTaxes>
          <detail>
            <type>110</type>
            <basisForAssessment>4'400.0 brut-
tokg</basisForAssessment>
            <rate>1.00 je 100 kg brutto</rate>
            <amount>44.00</amount>
          </detail>
          <detail>
            <type>970</type>
            <basisForAssessment>330 Stück</basisForAssessment>
            <rate>0.03 je Stück</rate>
            <amount>10.50</amount>
          </detail>
          <totalAmount>54.50</totalAmount>
        </dutyAndAdditionalTaxes>
      </valuationDetails>
      <specialMention>
        <sequenceNumber>1</sequenceNumber>
        <text>Text1</text>
      </specialMention>
      <specialMention>
        <sequenceNumber>2</sequenceNumber>
        <text>Text2</text>
      </specialMention>
      <producedDocument>
        <documentType>380</documentType>
        <documentReferenceNumber>283749123</documentReferenceNumber>
        <issueDate>2014-04-13</issueDate>
        <additionalInformation>Handelsrechnung</additionalInformation>
      </producedDocument>
      <permit>
        <permitType>2</permitType>
        <permitAuthority>6</permitAuthority>
        <permitNumber>66</permitNumber>
      </permit>
    </goodsItem>
    <legalAdvisory>
      <sequenceNumber>1</sequenceNumber>
      <title>Rechtsmittelbelehrung:</title>
      <text>Diese Veranlagungsverfügung kann innert 60 Tagen ab Ausstellungs-
datum durch eine Verwaltungsbe-schwerde bei der zuständigen Zollkreisdirektion angefochten
werden.</text>
    </legalAdvisory>
    <legalAdvisory>
      <sequenceNumber>2</sequenceNumber>
      <title>Hinweis:</title>
      <text>Hinweis: Diese Veranlagungsverfügung ersetzt die provisorische
Veranlagung Nr. 465125.2 vom 03.02.2010.
Grund der Berichtigung: Umwandlung provisorische in definitive Einfuhrzollanmeldung.</text>
    </legalAdvisory>
  </taxationDecisionCustomsDuties>
</receiptRequestResponse>

```

## 4.7 Beispiel edecReceiptResponse für VVM

Das folgende XML Beispiel zeigt die edecReceiptResponse für eine Veranlagungsverfügung MWST.

```

<?xml version="1.0" encoding="UTF-8"?>
<receiptRequestResponse schemaVersion="3.0" xsi:schemaLocation="http://www.e-
dec.ch/xml/schema/edecReceiptResponse/v3
http://www.ezv.admin.ch/pdf/linker.php?doc=edecReceiptResponse_v3_0"
xmlns:edecReceiptResponse="http://www.e-dec.ch/xml/schema/edecReceiptResponse/v3"
xmlns:xsi="http://www.w3.org/2001/XMLSchema-instance">
  <requestorTraderIdentificationNumber>9999</requestorTraderIdentificationNumber> <ta-
xationDecisionVAT>
    <documentInformation>
      <documentType>taxationDecisionVAT</documentType>
      <documentTitle>VERANLAGUNGSVERFUEGUNG MWST</documentTitle>
      <documentDate>2014-04-13</documentDate>
      <documentTime>14:20:00</documentTime>
      <documentNumber>465125</documentNumber>
      <documentVersion>3</documentVersion>
      <documentLanguage>de</documentLanguage>
    </documentInformation>

```

## Schnittstellenbeschreibung e-dec Veranlagungsverfügung

```
<traderDeclarationNumber>soapui-20091119-1641</traderDeclarationNumber>
<acceptanceDate>2014-04-13</acceptanceDate>
<acceptanceTime>14:20:00</acceptanceTime>
<declarationType>1</declarationType>
<correctionCode>2</correctionCode>
<dispatchCountry>IN</dispatchCountry>
<transportMeans>
  <transportMode>3</transportMode>
  <transportationCountry>DE</transportationCountry>
  <transportationNumber>WT-A-4711</transportationNumber>
</transportMeans>
<transportInContainer>1</transportInContainer>
<container>
  <containerNumber>ct abc-111</containerNumber>
</container>
<container>
  <containerNumber>ct fds-222</containerNumber>
</container>
<specialMention>
  <sequenceNumber>1</sequenceNumber>
  <text>Text1</text>
</specialMention>
<specialMention>
  <sequenceNumber>2</sequenceNumber>
  <text>Text2</text>
</specialMention>
<customsOffice>
  <customsOfficeNumber>CH001631</customsOfficeNumber>
  <phoneNumber>+41 62 832 16 00</phoneNumber>
  <name>AARAU</name>
  <addressSupplement1>Sup1</addressSupplement1>
  <addressSupplement2>Sup2</addressSupplement2>
  <street>POSTFACH</street>
  <postalCode>5001</postalCode>
  <city>Aarau</city>
  <country>CH</country>
</customsOffice>
<consignor>
  <name>SchwarzwaldExport GmbH</name>
  <addressSupplement1>Sup1</addressSupplement1>
  <addressSupplement2>Sup2</addressSupplement2>
  <street>ExpoStrasse 100</street>
  <addressSupplement3>Adresszusatz3</addressSupplement3>
  <postalCode>54530</postalCode>
  <city>Albbruck</city>
  <country>DE</country>
  <traderIdentificationNumber>a</traderIdentificationNumber>
  <consignorReference>a</consignorReference>
</consignor>
<importer>
  <name>Huesemann Import AG</name>
  <addressSupplement1>Sup1</addressSupplement1>
  <addressSupplement2>Sup2</addressSupplement2>
  <street>Holzikofenweg 36</street>
  <addressSupplement3>Adresszusatz3</addressSupplement3>
  <postalCode>3000</postalCode>
  <city>Bern</city>
  <country>CH</country>
  <traderIdentificationNumber>a</traderIdentificationNumber>
  <importerReference>a</importerReference>
</importer>
<consignee>
  <name>Fischerei Wabern</name>
  <addressSupplement1>Sup1</addressSupplement1>
  <addressSupplement2>Sup2</addressSupplement2>
  <street>Fischmarkt 15</street>
  <addressSupplement3>Adresszusatz3</addressSupplement3>
  <postalCode>3084</postalCode>
  <city>Wabern</city>
  <country>CH</country>
</consignee>
<declarant>
  <traderIdentificationNumber>1000031</traderIdentificationNumber>
  <declarantNumber>1</declarantNumber>
  <name>Federal Express</name>
  <street>P.O Box 225</street>
  <postalCode>4030</postalCode>
  <city>Basel-Rheinhafen</city>
  <country>CH</country>
</declarant>
```

## Schnittstellenbeschreibung e-dec Veranlagungsverfügung

```
<valuationSummary>
  <VAT>
    <VATAccount>
      <accountType>25750</accountType>
      <accountNumber>25750</accountNumber>
      <accountName>Blumenland Mei Lufingen</accountName>
    </VATAccount>
    <VATNumber>1</VATNumber>
    <totalAmount>8.30</totalAmount>
    <amountNotCharged>0</amountNotCharged>
  </VAT>
</valuationSummary>
<numberOfGoodsItems>1</numberOfGoodsItems>
<goodsItem>
  <customsItemNumber>1</customsItemNumber>
  <description>Mineralwasser und mit Kohlensäure versetztes Was-
ser</description>
  <commodityCode>2201.1000</commodityCode>
  <customsFavourCode>0</customsFavourCode>
  <statisticalCode>801</statisticalCode>
  <grossMass>5000</grossMass>
  <netMass>4000</netMass>
  <additionalUnit>330</additionalUnit>
  <permitObligation>1</permitObligation>
  <nonCustomsLawObligation>0</nonCustomsLawObligation>
  <statistic>
    <customsClearanceType>1</customsClearanceType>
    <commercialGood>1</commercialGood>
    <statisticalValue>300</statisticalValue>
    <repair>0</repair>
  </statistic>
  <origin>
    <originCountry>NO</originCountry>
    <preference>0</preference>
  </origin>
  <packaging>
    <packagingType>CA</packagingType>
    <quantity>1000</quantity>
    <packagingReferenceNumber>Flaschen
...</packagingReferenceNumber>
  </packaging>
  <valuationDetails>
    <VAT>
      <VATValue>301.00</VATValue>
      <duties>44.00</duties>
      <basisForAssessment>345.00</basisForAssessment>
      <rate>2.4</rate>
      <amount>8.30</amount>
      <amountNotCharged>0</amountNotCharged>
    </VAT>
  </valuationDetails>
  <specialMention>
    <sequenceNumber>1</sequenceNumber>
    <text>Text1</text>
  </specialMention>
  <specialMention>
    <sequenceNumber>2</sequenceNumber>
    <text>Text2</text>
  </specialMention>
  <producedDocument>
    <documentType>380</documentType>
    <documentReferenceNumber>283749123</documentReferenceNumber>
    <issueDate>2014-04-13</issueDate>
    <additionalInformation>Handelsrechnung</additionalInformation>
  </producedDocument>
  <permit>
    <permitType>2</permitType>
    <permitAuthority>6</permitAuthority>
    <permitNumber>66</permitNumber>
    <issueDate>2014-04-13</issueDate>
  </permit>
</goodsItem>
<legalAdvisory>
  <sequenceNumber>1</sequenceNumber>
  <title>Rechtsmittelbelehrung:</title>
  <text>Innert einer Frist von 5 Jahren, gerechnet ab Ende des Kalender-
jahres, in dem diese Verfügung erlassen wurde, kann die Festsetzung der MWST bei der zuständi-
gen Zollkreisdirektion angefochten werden.</text>
```

## Schnittstellenbeschreibung e-dec Veranlagungsverfügung

Dagegen gilt eine Frist von 60 Tagen ab Ausstellungsdatum dieser Verfügung für Beschwerden, die Verfahrensversäumnisse betreffen oder die nicht die Festsetzung der MWST zum Gegenstand haben.</text>

```
</legalAdvisory>
<legalAdvisory>
  <sequenceNumber>2</sequenceNumber>
  <title>Hinweis:</title>
  <text>Hinweis: Diese Veranlagungsverfügung ersetzt die provisorische
Veranlagung Nr. 465125.2 vom 03.02.2010.
Grund der Berichtigung: Umwandlung provisorische in definitive Einfuhrzollanmeldung.</text>
</legalAdvisory>
</taxationDecisionVAT>
</receiptRequestResponse>
```

## 4.8 Beispiel edecReceiptResponse für RBZ

Dieses Beispiel zeigt eine edecReceiptResponse mit einer Rückerstattung Mehrwertsteuer für eine Einfuhrzollanmeldung (EZA).

```
<?xml version="1.0" encoding="UTF-8"?>
<receiptRequestResponse schemaVersion="3.0" xsi:schemaLocation="http://www.e-
dec.ch/xml/schema/edecReceiptResponse/v3
http://www.ezv.admin.ch/pdf_linker.php?doc= edecReceiptResponse_v_3_0"
xmlns:edecReceiptResponse="http://www.e-dec.ch/xml/schema/edecReceiptResponse/v3"
xmlns:xsi="http://www.w3.org/2001/XMLSchema-instance">
  <requestorTraderIdentificationNumber>9999</requestorTraderIdentificationNumber>
  <requestorCorrelationID>ID-000001</requestorCorrelationID>
  <refundCustomsDuties>
    <documentInformation>
      <documentType>taxationDecisionCustomsDuties</documentType>
      <documentTitle>Rückerstattung Zoll</documentTitle>
      <documentSubTitle>Subtitle</documentSubTitle>
      <documentDate>2014-04-13</documentDate>
      <documentTime>14:20:00</documentTime>
      <documentNumber>1237896</documentNumber>
      <documentVersion>1</documentVersion>
      <documentLanguage>DE</documentLanguage>
    </documentInformation>
    <traderDeclarationNumber>traderDeclNbr</traderDeclarationNumber>
    <traderReference>1122</traderReference>
    <bordereauNumber>444</bordereauNumber>
    <customsOffice>
      <customsOfficeNumber>CH001251</customsOfficeNumber>
      <phoneNumber>0041611111111</phoneNumber>
      <name>BASEL ST. JAKOB DA UAG</name>
      <addressSupplement1>Sup1</addressSupplement1>
      <addressSupplement2>Sup1</addressSupplement2>
      <street>Hinter dem Hof 2</street>
      <postalCode>4578</postalCode>
      <city>Liebefeld</city>
      <country>CH</country>
    </customsOffice>
    <accountHolder>
      <addressLine>Herr Muster</addressLine>
      <addressLine>Musterweg 123abc</addressLine>
      <addressLine>3000 Bern</addressLine>
      <postalCode>3000</postalCode>
      <city>BERN</city>
      <country>CH</country>
    </accountHolder>
    <customsReference>Referenz Zoll</customsReference>
    <personInCharge>Hans Peterson</personInCharge>
    <correctionReason>99</correctionReason>
    <valuationSummary>
      <dutyAndAdditionalTaxes>
        <customsAccount>
          <accountType>0</accountType>
          <accountNumber>9999</accountNumber>
          <accountName>Test Konto</accountName>
        </customsAccount>
        <detailAmount>
          <type>130</type>
          <amount>100.50</amount>
          <roundedAmount>0</roundedAmount>
        </detailAmount>
        <totalAmount>100.50</totalAmount>
```

## Schnittstellenbeschreibung e-dec Veranlagungsverfügung

```
        </dutyAndAdditionalTaxes>
    </valuationSummary>
    <legalAdvisory>
        <sequenceNumber>0</sequenceNumber>
        <title>Rechtsmittelbelehrung:</title>
        <text>Kann nicht angefochten werden.</text>
    </legalAdvisory>
    <legalAdvisory>
        <title>Hinweis:</title>
        <text>
            Das wird ein langer Text!Das wird ein langer Text!Das wird ein langer Text!Das wird ein
langer Text!
            Das wird ein langer Text!Das wird ein langer Text!Das wird ein langer Text!Das wird ein
langer Text!
            Das wird ein langer Text!Das wird ein langer Text!Das wird ein langer Text!Das wird ein
langer Text!
            Das wird ein langer Text!Das wird ein langer Text!Das wird ein langer Text!Das wird ein
langer Text!
            Das wird ein langer Text!Das wird ein langer Text!Das wird ein langer Text!Das wird ein
langer Text!
            Das wird ein langer Text!Das wird ein langer Text!Das wird ein langer Text!Das wird ein
langer Text!
        </text>
    </legalAdvisory>
</refundCustomsDuties>
</receiptRequestResponse>
```

## 4.9 Beispiel edecReceiptResponse für RBM

Dieses Beispiel zeigt eine edecReceiptResponse mit einer Rückerstattung Zoll für eine Einfuhrzollanmeldung (EZA).

```
<?xml version="1.0" encoding="UTF-8"?>
<receiptRequestResponse schemaVersion="3.0" xsi:schemaLocation="http://www.e-
dec.ch/xml/schema/edecReceiptResponse/v3
http://www.ezv.admin.ch/pdf/linker.php?doc=edecReceiptResponse_v3_0"
xmlns:edecReceiptResponse="http://www.e-dec.ch/xml/schema/edecReceiptResponse/v3"
xmlns:xsi="http://www.w3.org/2001/XMLSchema-instance">
    <requestorTraderIdentificationNumber>9999</requestorTraderIdentificationNumber>
    <requestorCorrelationID>ID-000001</requestorCorrelationID>
    <refundVAT>
        <documentInformation>
            <documentType>refundVAT</documentType>
            <documentTitle>Rückerstattung Mwst</documentTitle>
            <documentDate>2014-04-13</documentDate>
            <documentTime>14:20:00</documentTime>
            <documentNumber>1237896</documentNumber>
            <documentVersion>1</documentVersion>
            <documentLanguage>DE</documentLanguage>
        </documentInformation>
        <traderDeclarationNumber>traderDeclNbr</traderDeclarationNumber>
        <traderReference>1122</traderReference>
        <bordereauNumber>444</bordereauNumber>
        <customsOffice>
            <customsOfficeNumber>CH001251</customsOfficeNumber>
            <phoneNumber>0041611111111</phoneNumber>
            <name>BASEL ST. JAKOB DA UAG</name>
            <addressSupplement1>Sup1</addressSupplement1>
            <addressSupplement2>Sup1</addressSupplement2>
            <street>Hinter dem Hof 2</street>
            <postalCode>4578</postalCode>
            <city>Liebefeld</city>
            <country>CH</country>
        </customsOffice>
        <accountHolder>
            <addressLine>Herr Muster</addressLine>
            <addressLine>Musterweg 123abc</addressLine>
            <addressLine>3000 Bern</addressLine>
            <postalCode>3000</postalCode>
            <city>BERN</city>
            <country>CH</country>
        </accountHolder>
        <customsReference>Referenz Zoll</customsReference>
        <personInCharge>Hans Peterson</personInCharge>
        <correctionReason>99</correctionReason>
        <valuationSummary>
```



## Schnittstellenbeschreibung e-dec Veranlagungsverfügung

```
<VAT>
  <VATAccount>
    <accountType>1</accountType>
    <accountNumber>9999</accountNumber>
    <accountName>Test Konto</accountName>
  </VATAccount>
  <VATNumber>1</VATNumber>
  <totalAmount>100.50</totalAmount>
  <amountNotCharged>0</amountNotCharged>
</VAT>
</valuationSummary>
<legalAdvisory>
  <sequenceNumber>1</sequenceNumber>
  <title>Rechtsmittelbelehrung:</title>
  <text>Kann nicht angefochten werden.</text>
</legalAdvisory>
<legalAdvisory>
  <title>Hinweis:</title>
  <text>Es ist so.</text>
</legalAdvisory>
</refundVAT>
</receiptRequestResponse>
```

## 5 Anhang

### 5.1 Quellcode edecReceiptRequest XML Schema

Das Schema ist unter [http://www.ezv.admin.ch/pdf\\_linker.php?doc=edecReceiptRequest\\_v\\_3\\_0](http://www.ezv.admin.ch/pdf_linker.php?doc=edecReceiptRequest_v_3_0) zu finden.

### 5.2 Quellcode edecReceiptResponse XML Schema

Das Schema ist unter [http://www.ezv.admin.ch/pdf\\_linker.php?doc=edecReceiptResponse\\_v\\_3\\_0](http://www.ezv.admin.ch/pdf_linker.php?doc=edecReceiptResponse_v_3_0) zu finden.